

ACTUEEL REGLEMENTERING
GDPR: de nieuwe
Europese privacyregels

Digitalisering zorgt
voor meer efficiëntie
in het magazijn

INTERN
TRANSPORT EN
LOGISTIEK
DOSSIER

'n Stralend resultaat!

FERROSAD
low carbon steelshot

krampe harex[®]
geknipt verenstaaldraad

PantaTec
FAST METAL CLEANING SYSTEM
straalmiddelreiniging



Go ahead

GRITTAL[®]
RVS steelgrit

CHRONITAL[®]
RVS steelshot

magistor



www.magistor.nl

Ambachtsstraat 14 • 7461 TP Rijssen NL • telefoon +31 (0)548 51 94 01 • fax +31 (0)548 51 76 19 • info@magistor.nl



Blikvanger

Geachte Collega,

We leven meer en meer in een open omgeving, waarbij onze activiteiten openlijk bekend zijn voor de ganse buitenwereld.

Is het de bureaucratie die de overhand gaat nemen in Europa? Na de val van de muur in Berlijn, dachten we dat het kapitalisme en liberalisme ging zegevieren. Bijna dertig jaar later moeten we daar ernstige vragen over stellen. In deze editie van Metaal Info gaan we dieper in op een nieuwe Europese verordening over databescherming, ofwel de GDPR (General Data Protection Regulation). Die treedt in werking op 25 mei 2018. Bedrijven moeten zich beschermen tegen datalekken en procedures inbouwen om de privacy van persoonsgegevens te beschermen. We kunnen alleen maar weer vaststellen dat dergelijke procedures leiden tot administratieve rompslomp en door-gedreven controles door ambtenaren (nieuw aangeworven die controleren volgens de letter van de wet, betaald met belastingsgeld). Dit alles heeft geen enkel effect op omzet of winstmarges, wel integendeel. Een boete van 4% op de omzet is de maximale boete die boven onze hoofden hangt bij het niet voldoen aan de GDPR-verordening. Een belangrijk werkpunt voor VLAMEF voor een haalbaar, betaalbaar en realistische regelgeving, met respect voor duurzaamheid in ondernemen.

In de media horen we de laatste tijd veel berichten over “me too”, slachtoffers van grensoverschrijdend gedrag en intimidatie. We leven meer en meer in een open omgeving, waarbij al onze activiteiten openlijk bekend zijn voor de ganse buitenwereld. Via Facebook, Twitter en andere sociale media zijn onze voorkeuren, inclusief politieke voorkeuren bekend. Alles wordt in het oog gehouden. Ook op economisch gebied. Vaak krijgen we vragen op het secretariaat over de oneerlijke concurrentie naar aanleiding van het missen van opdrachten. Soms werken die concurrenten met buitenlandse onderaannemers of voldoen ze niet aan bepaalde normen. Met VLAMEF hebben we een Plan voor Eerlijke Concurrentie gemaakt met de overheden. Meer informatie over de meldpunten vindt u verder in dit magazine.

Maar we moeten ook verder denken aan de toekomst van ons beroep en van onze sector. Daarom zullen we in 2018 opnieuw een opleiding materialenkennis organiseren. We doen dit in een viertal sessies per jaar. In het eerste jaar zullen aluminium en non-ferro aan bod komen... Dit wordt nog verder geconcretiseerd. U hoort er binnenkort meer over. In het najaar van 2018 organiseren we opnieuw een opleiding boutverbindingen.

Heeft u ook nog ideeën voor activiteiten, netwerkevents, opleidingen, belangenbehartiging? Aarzel niet om het secretariaat te contacteren. We verwachten uw reacties en suggesties. Laat uw stem horen.



Johan Van Bosch
Algemeen Secretaris



John Spronck
Voorzitter



Stefanie Bekaert
Ondervoorzitter

Vlamef-partners



Krijgt u het ook warm
van uw energiefacturen ?

Total, uw multi-energie partner.

Als lid van **Vlamef**,
geniet u van een uitzonderlijk
aanbod op aardgas & elektriciteit.

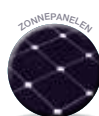
BESPAAR TOT:

15%
op uw gas-en
elektriciteitsfactuur

0€
abonnementskosten

Contacteer ons voor meer info:

wouter.lovenich@totalgp.be | Tel.: 0495 90 48 01 | www.gas-power.total.be/vlamef



Inhoud



8

Actueel

- Resultaten van de VLAMEF Metaalbarometer voor het derde kwartaal van 2017 8
- GDPR: de nieuwe Europese privacyregels 10
- Mijn onderaannemer is failliet, moet ik zijn schulden betalen? 14
- Meldpunt voor een Sociale Eerlijke Concurrentie 16
- Meldpunt voor een Economische Eerlijke Concurrentie 17
- Het MAKE LAB van Flanders Make brengt de nieuwste productietechnieken tot bij de bedrijven 18
- ABN AMRO: Optimisme over Chinese economie stuwt industriële metaalprijsen 22
- Beurzen en activiteiten 24



28

Passie voor metaal

- **Bedrijfsreportage**
 - Lutze Conveying BeLux, Specialist in transportbanden en transportsystemen 30
- **Dossier Intern transport en logistiek**
 - QRM als oplossing voor optimaliseren van interne opslag en logistiek 36
 - Slimme logistiek met AGV's 39
 - Globis WMS: Disruptie in het magazijn, digitalisering zorgt voor meer efficiëntie 42
 - Automatisering voor effectiever en efficiënter magazijnbeheer 44

Vlamef-partners



34

Passie voor metaal

- **Nieuws van bedrijven** 46
 - Oerlikon Balzers wint prestigieuze A3TS Innovation Award 2017 met BALIFOR M 46
 - ABB: Jo Pauwels aangesteld als Country Managing Director Benelux 46
 - Dematic consolideert Egemin en ndc merknamen in één wereldwijde merknaam 47
 - Het International Stainless Steel Forum (ISSF) heeft een nieuwe infobrochure over martensitisch roestvast staal gepubliceerd 48
 - LVD lanceert nieuwe electra fiberlaser 8kw 48
- **Activiteiten** 49

METAAAL I N F O

Volgende Metaal Info nr. 130

Publicatie: 05/03/2018

Uiterste inlevering: 19/02/2018

Info: +32 3 366 43 65

metaalinfo@sectors.be of info@vlamef.be

Colofon

SECRETARIAAT BEROEPSVERENIGING

VLAMEF vzw - Gasthuisstraat 31 B2 - 1000 Brussel
tel. 02 213 74 07 - fax 02 400 71 26
E-mail: info@vlamef.be

REDACTIESECRETARIAAT

Pieter Lefebvre
B-MAS BVBA, Herentalsebaan 617, 2100 Antwerpen
Tel. + 32 478 22 35 42 - Fax +32 3 366 37 03
E-Mail: pieter.lefebvre@sectors.be

ADVERTENTIES

Trevi reclameregie - 09 360 62 16
Thomas Lannoo - thomas.lannoo@trevi-regie.be
www.trevi-regie.be/nl/print-media/metaalinfo

PERIODICITEIT

Driemaandelijks + 4 digitale nieuwsbrieven/jaar.

VORMGEVING

PROFORMA Advertising, tel. 015/52 91 10
www.proforma.be

DRUK

Drukkerij Gazelle nv
Mortselsesteenweg 58, 2100 Deurne

OPLAGE nr. 129: 7.260 ex. exemplaren

CONTROLE OP OPLAGE: afgifteborderel
BPost op eenvoudig verzoek.

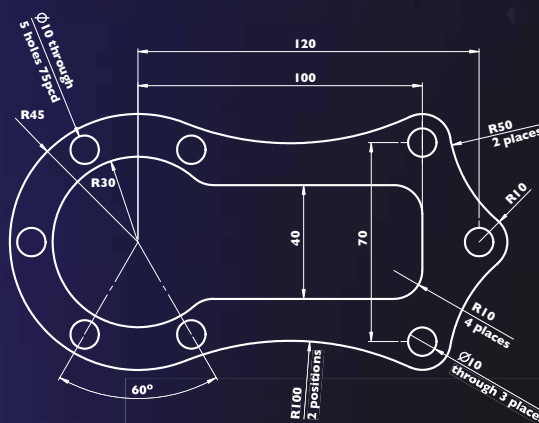
Metaal Info wordt op naam verstuurd naar alle bedrijfsleiders van de metaalverwerkende bedrijven in Vlaanderen en in het Brussels Gewest én op eenvoudig verzoek naar metaalbedrijfsleiders in het Waals Gewest. Wie geen bedrijfsleider is van een metaalverwerkend bedrijf kan een abonnement nemen voor 5 opeenvolgende nummers door overschrijving van **53,00 €** (incl. 6% btw) op rekeningnummer BE85 0016 4666 2906, BIC GEBABEBB

De in dit tijdschrift opgenomen artikelen worden gepubliceerd op verantwoordelijkheid van hun auteurs. Noch de redactie, noch de uitgever zijn verantwoordelijk voor de inhoud van advertenties. Hoewel dit blad zorgvuldig en naar best vermogen wordt samengesteld, kan de uitgever niet instaan voor de juistheid of volledigheid van de informatie. De uitgever aanvaardt geen enkele verantwoordelijkheid voor schade, van welke aard ook, die het gevolg is van handelingen of beslissingen die gebaseerd zijn op de in dit blad gegeven informatie. © Nadruk van teksten verboden, behoudens schriftelijke toestemming van de uitgever.

PROTOTRAK[®]

Van schets tot afgewerkt product in slechts 20 minuten

- De meest gebruiksvriendelijke CNC draaibank of freesmachine.
- Geen verlies aan flexibiliteit ten opzichte van een conventionele machine.
- Verlaag de kosten van elk manueel stuk en bijna alle CNC stukken.
- Verhoog uw productiviteit drastisch.
- Perfect voor enkelstuks en kleine seriewerken.
- Sneller werken en meer winst dan de concurrentie, zelfs tegenover bewerkingscentra!



Verhoog uw productiviteit tot **6**voudig

Bel voor een demo van 30 minuten bij jou of in onze toonzaal.



Tel: 050 71 52 72 info@crispyn.be - www.prototrak.be
Machines Crispyn - Ambachtenlaan 3 - B 9990 Maldegem





Actueel

- Resultaten van de **VLAMEF Metaalbarometer** voor het derde kwartaal van 2017 8
- **GDPR**: de nieuwe Europese privacyregels 10
- Mijn onderaannemer is failliet, moet ik zijn schulden betalen? 14
- Meldpunt voor een Sociale Eerlijke Concurrentie 16
- Meldpunt voor een Economische Eerlijke Concurrentie 17
- Het **MAKE LAB** van Flanders Make brengt de nieuwste productietechnieken tot bij de bedrijven 18
- **ABN AMRO**: Optimisme over Chinese economie stuwt industriële metaalprices 22
- **BEURZEN EN ACTIVITEITEN** 24



RESULTATEN VAN DE VLAMEF METAALBAROMETER

voor het derde kwartaal van 2017

In het derde kwartaal is er traditioneel eerder sprake van een stagnering vanwege de vakantieperiode. Zo toonde het derde kwartaal van 2016 qua orderpositie een stagnering. In het derde kwartaal van 2017 merken we eveneens een daling op

Personeel

De personeelsbezetting is bij twee op de drie bedrijven gelijk gebleven tegenover vorig kwartaal: bij 65% bleef het aantal personeelsleden stabiel. De toename van het aantal personeelsleden is lager dan vorig kwartaal maar wellicht is dat eerder

cyclisch en speelt de vakantieperiode daar een rol bij. Bij 26% van de bedrijven was er een toename van het aantal medewerkers in loondienst, vorig kwartaal was dat bij 35% van de bedrijven het geval. De afname van het aantal personeelsleden ligt met 8% hoger; de voorgaande quar-

talen lag die afname rond de 5 à 6%. Die afname is niet te wijten aan ontslagen om economische redenen; in het derde kwartaal vonden geen ontslagen om economische redenen plaats bij de respondenten. De opmerking dat het zeer moeilijk is om geschoold of personeel met de juiste

mentaliteit te vinden, blijft wel terugkeren. De opmerking dat mensen na het verkrijgen van een vast contract minder inzet tonen, komt eveneens terug.

Het aantal interimarbeiders is wel iets gestegen: in het derde kwartaal was er bij 19% van de bedrijven een toename van het aantal medewerkers in los dienstverband, (tweede kwartaal: 17%). Bij 73% bleef het aantal stabiel (vorig kwartaal 66%) en bij 7% was er een afname. In het tweede kwartaal was er bij 17% een afname. Hierbij speelt de vakantieperiode duidelijk een rol.

Het aantal bedrijven dat met flexibele arbeidskrachten werkt, is in het derde kwartaal verder gestegen: 65% van de bedrijven deed een beroep op flexibele arbeidskrachten. In het tweede kwartaal werkte 58% met uitzendkrachten. Bij 16% van deze bedrijven gaat het om meer dan tien uitzendkrachten.

Het aantal bedrijven dat openstaande vacatures heeft, is gedaald: 49% van de respondenten geeft aan dat er nieuwe personeelsleden gezocht worden. Vorige kwartaal was dat nog het geval bij 61%. Zowat alle bedrijven ervaren problemen bij de zoektocht naar nieuwe vaste medewerkers. De opmerkingen en de lijst met gezochte profielen is dan ook heel uitgebreid: tig en mig lassen, allround techniekers en technische profielen, frezers met ervaring,...worden gezocht. Een respondent vermeldt dat zijn bedrijf zich moet beroepen op mensen uit andere EU landen om het tekort aan te vullen. Verder geeft men aan dat de mentaliteit beter kan en dat het steeds moeilijker wordt om mensen met zowel de juiste technische kwalificaties als de juiste attitude te vinden. Enkele anderen geven aan dat de motivatie en de bereidheid om in bepaalde regio's te werken een pijnpunt is. Zo geeft een ondernemer aan dat 'voor werven in de regio Antwerpen en Brussel de meeste sollicitanten afhaken'. Zowat 89% van de respondenten verwacht wel om de functies uiteindelijk binnen het half jaar te kunnen invullen. Enkele bedrijven vrezen toch dat geen

enkele vacature ingevuld zal zijn binnen de zes maanden.

Binnenlandse orderpositie

In het derde kwartaal van 2017 is de binnenlandse orderpositie bij 21% van de bedrijven toegenomen en bij 58% hetzelfde gebleven. Bij 21% daalde die orderpositie. In vergelijking met het tweede kwartaal, toen er bij 42% van de respondenten een toename was en bij 10% een daling van de orderpositie, is de orderpositie is dus gevoelig teruggevallen. Dit is deels te wijten aan de vakantieperiode maar de terugval is toch wat groter dan in het derde kwartaal van 2016 en het verschilt met de barometer van de Koninklijke Metaalunie in Nederland. Daar merkte men dit jaar bijna geen invloed van de vakantieperiode. Bert Jaarsma, directeur Organisatie Koninklijke Metaalunie: "Het is het kwartaal waarin de vakantieperiode valt, waardoor de uitkomsten vaak wat achterblijven bij het tweede kwartaal. Dat effect zien we deze keer nauwelijks. Sterker nog, we zien enkele trends die zonder meer bemoedigend zijn. Een aanzienlijk deel (34%) van de respondenten geeft aan dat de orderpositie in het derde kwartaal is toegenomen".

De verwachtingen voor het vierde kwartaal van 2017 zijn eveneens iets lager dan in de voorbije kwartalen. Voor komend kwartaal verwacht 13% een toename en vreest 25% voor een afname van de orderpositie. In het tweede kwartaal rekende 19% op een stijging en 14% op een daling. De verwachtingen liggen dus redelijk dicht bij de realiteit. Opvallend is eveneens dat het aantal bedrijven dat een stijging verwacht voor de derde opeenvolgende keer daalt: van 36% in het eerste kwartaal tot 13% in het derde kwartaal. Bij de bedrijven waarvoor dit van toepassing is, blijken de orderboeken even goed gevuld dan vorige kwartalen. Ze hebben gemiddeld voor 9 weken werk in opdracht.

Export

Bij de bedrijven die exporteren, is de waardering van de buitenlandse orderpositie wel positief: ze wordt bij 44% van

de exporterende bedrijven als gunstig gezien en bij een op de twee bedrijven neutraal. Zowat 6% van de bedrijven waardeert zijn buitenlandse orderpositie negatief. Ook hier merken we een terugval tegenover het tweede kwartaal: toen waardeerde 60% van de respondenten zijn buitenlandse orderpositie positief. De verwachtingen voor de exportpositie bij de respondenten zijn wel gestegen tegenover het tweede kwartaal. Wellicht is dit te wijten aan de vakantieperiode want de verwachtingen voor het vierde kwartaal zijn opnieuw gunstig. Dan verwacht 31% bedrijven een toename, 63% een status quo en 6% een afname. Een terugkerende opmerking is dat bepaalde bedrijven zich benadeeld voelen tegenover hun concurrenten uit andere EU-landen. Een respondent verwoordt het zo: "in de buurlanden hebben onze concurrenten verschillende voordelen tegenover ons. Dit zowel qua loonkost maar ook aangaande kosten gerelateerd aan de veiligheid die in ons land strikter zijn".

Winstgevendheid en rendabiliteit

De prijzen zijn bij 4% van de bedrijven gestegen (vorig kwartaal: 20%). Bij 4% zijn de prijzen gedaald. Bij 92% van de respondenten zijn de prijzen gelijk gebleven. Dit is in lijn met voorgaande jaren, waarbij in het derde kwartaal minder prijsstijgingen te merken waren. De prijzen zijn voor 38% van de bedrijven winstgevend en bij 58% juist genoeg om break-even te draaien. Zowat vier procent van de respondenten geeft aan dat dat prijzen verlieslatend zijn. Uit de opmerkingen blijkt dat de risico's nog steeds dezelfde zijn als in vorig kwartaal: toenemende grondstoffen- en loonkosten enerzijds en weinig marge of mogelijkheden om de gestegen kosten door te rekenen aan de eigen klanten. De onderhandelingspositie tegenover grote internationale klanten laat daarvoor bijvoorbeeld weinig ruimte. 13% verwacht dat de prijzen die ze kunnen aanrekenen zullen dalen in de toekomst. Toch zijn er ook positieve signalen en verwacht 35% dat de prijzen die ze kunnen aanrekenen zullen stijgen. ●



GDPR: de nieuwe Europese privacyregels@

In deze wereld van digitalisering worden persoonlijke gegevens een kostbaar gegeven waar op een bepaalde manier mee moet worden omgegaan. Denken we maar aan gegevens die via Facebook worden gedeeld. Veel ondernemers delen eveneens filmpjes via Facebook.

Voor veel ondernemers lijkt dat op het eerste gezicht een ver-van-mijn-bed-show. Maar niets is minder waar! Ook u gebruikt persoonlijke gegevens. Elke onderneming, groot én klein, gebruikt en bewaart vandaag de dag persoonsgegevens. Vanaf 25 mei 2018 zijn er nieuwe Europese privacyregels over hoe u met die gegevens mag omgaan. Hierbij een overzicht van de “GDPR” en haar mogelijke impact op uw onderneming.

Wat is GDPR?

In mei 2018 treden de nieuwe Europese privacyregels in werking. GDPR, ofwel de General Data Protection Regulation, vervangt de nationale privacywetgeving van alle Europese lidstaten. De meeste nationale wetgevingen dateren uit de jaren negentig en zijn dus al lang niet meer

aangepast aan de digitale realiteit van de eenentwintigste eeuw. Deze Europese verordening zal de Privacy Commissie toelaten controles uit te voeren en ondernemingen te beboeten die niet in orde zijn. Reden te meer om als onderneming de privacyregels te respecteren.

Geldt de GDPR ook voor u als zelfstandige of KMO?

De verordening geldt voor iedereen die persoonsgegevens bijhoudt of verwerkt. Elke onderneming die een database heeft met klantgegevens, prospects, personeelsgegevens, gegevens van toeleveranciers, ... is verplicht om zich in regel te stellen.

De GDPR raakt verschillende sectoren; een metaalbedrijf houdt het e-mailverkeer en financiële gegevens bij van zijn leve-

ranciers, houdt statistieken per perceel bij van klanten, via bepaalde systemen,...

Het komt er met andere woorden op neer dat praktisch elke onderneming zich in regel moet stellen tegen mei 2018. De verordening maakt globaal geen onderscheid tussen kleine en grote bedrijven, met een kleine nuance voor ondernemingen die big data verwerken als ‘core business’ (wellicht ook voor het sociaal fonds 132).

Waar mee moet u rekening houden als u persoonsgegevens bijhoudt?

Een eerste reeks regels bepaalt hoe u persoonsgegevens mag verzamelen. Veel van die regels bestonden al, maar worden vanaf 2018 duidelijk veel strenger. Het gaat o.a. over volgende zaken:

- Wanneer een ‘opt-in’ nodig is





▶ **Ridder iQ Shopfloor Control** stuurt uw werkvloer papierloos aan

De maakindustrie is turbulent. Het komt regelmatig voor dat geplande start- en einddata van orders of projecten worden verschoven. En dat kan lastig zijn. Er moet snel gehandeld worden en goed gecommuniceerd en afgestemd worden met de werkvloer om verwarring en fouten te voorkomen. Ridder iQ Shopfloor Control ondersteunt u hierin. Stuur de werkvloer papierloos aan, krijg realtime inzicht in wat zich afspeelt op de werkvloer en check op elk moment de status van een order.

Met Ridder iQ Shopfloor Control verhoogt u de productiviteit op de werkvloer en verlaagt u de administratieve lasten aanzienlijk. Binnen Ridder iQ Shopfloor Control is het mogelijk per medewerker de werkzaamheden tot in detail aan te geven en kwalificaties toe te kennen. Door op logistiek kritische punten in de productieomgeving Shopfloor Control schermen aan te brengen, heeft elke medewerker digitaal inzichtelijk wat zijn werkzaamheden zijn per machine of werkplek, per starttijd of startdatum.

Via deze schermen is ook altijd een digitale werktekening aanwezig. De medewerker weet altijd welke bewerking hij moet uitvoeren, welke materialen zijn toegekend, welke bewerking reeds is uitgevoerd en welke nog gedaan moet worden. Kortom: de papieren werkbond is verleden tijd!

Binnen Ridder iQ Shopfloor Control is het mogelijk stel- en bewerkingstijden apart op te starten. Hierdoor zijn in de nacalculatie altijd de juiste stel- en bewerkingstijden inzichtelijk. Wilt u dit niet tot op detailniveau? Dan verbergt u deze opties. Dankzij deze flexibele instellingen is Shopfloor Control van toegevoegde waarde voor zowel machinebouwers, toeleveranciers als projectmatige bedrijven.

Benieuwd geworden? Kijk voor meer informatie op www.ridderdatasystems.be of vraag uw gratis demonstratie aan op demo@ridderdatasystems.be

Ridder Data Systems bvba
Baaikensstraat 21/2
BE-9240 Zele

T +32 (0)52 57 88 44
E verkoop@ridderdatasystems.be
I www.ridderdatasystems.be

(de betrokkene moet uitdrukkelijk instemmen).

- Hoe minderjarigen beschermd worden.
- Hoe persoonsgegevens doorgegeven mogen worden aan derden.
- Regels rond profiling van klanten/prospects (dit is elke vorm van geautomatiseerde verwerking van persoonsgegevens waarbij bepaalde aspecten van een natuurlijke persoon worden geëvalueerd, met name met de bedoeling zijn beroepsprestaties, economische situatie, gezondheid, persoonlijke voorkeuren, interesses, betrouwbaarheid, gedrag, locatie of verplaatsingen te analyseren of te voorspellen).

Welke acties moet u ondernemen binnen uw onderneming?

Een tweede reeks regels is écht nieuw. Die gaan over de interne organisatie binnen uw onderneming.

Het gaat o.a. om volgende verplichtingen:

- Meldplicht bij datalekken: Als gegevens verloren gaan of gestolen worden, moet u de overheid én de betrokken klanten binnen de 72 uur verwittigen.
- Register voor verwerkingsactiviteiten: Als u persoonsgegevens verwerkt, moet u een register bijhouden. Het komt erop neer dat u een aantal gegevens (verwerkingsdoeleinden, termijn waarbinnen gegevens

worden gewist, categorieën van persoonsgegevens, categorieën van ontvangers, beveiligingsmaatregelen, ...) zal moeten bijhouden in een Excelbestand.

- Data Protection Officer (DPO): Een DPO is een soort preventieadviseur voor privacy die in bepaalde ondernemingen verplicht wordt (bv. in het geval direct marketing of profiling uw core business is). Dat kan zowel een werknemer als een externe consultant zijn die enkele uren per week of per maand beschikbaar is.
- Data Protection Impact Assessment (DPIA): Dit is een soort veiligheidsaudit waarin u moet onderzoeken hoe u met data omgaat en welke risico's op verlies of diefstal van data u loopt. Op basis daarvan moet u dan een actieplan opzetten om die risico's weg te nemen. Deze verplichting is voornamelijk van toepassing op ondernemingen die op grote schaal aan profiling en direct marketing doen.

We vroegen aan UNIZO-expert Anna Craps hoe een ondernemer best tewerk gaat.

• STAP 1: denk na over uw privacybeleid

Uw privacy policy wordt de komende jaren steeds belangrijker. U zal steeds vaker van klanten en toeleveranciers te horen krijgen dat u moet kunnen aantonen dat u 'privacy compliant' bent. Een van de verplichtingen onder de nieuwe verordening is immers om enkel te werken met 'veilige' bedrijven en om altijd en overal geschreven contracten met de nodige garanties te voorzien.

• STAP 2: wacht niet te lang

Daarnaast is het belangrijk om te weten dat 25 mei 2018 een einddatum is, zonder uitzondering. Vanaf die datum kan u boetes oplopen (tot 20 miljoen of 4% van uw wereldwijde omzet).

• STAP 3: licht uw onderneming door op vlak van gebruik van data en persoonlijke gegevens.

Wat er verder precies nodig is, zal verschillen van bedrijf tot bedrijf. Allereerst zal u in kaart moeten brengen welke data worden gebruikt binnen uw onderneming, waar die vandaan komt, wie er toegang toe heeft, waarom u die bijhoudt, welke onderaannemers (bv. Online marketing bedrijf) die gegevens in handen krijgen, etc. We raden u aan om uw bevindingen goed te documenteren en bij te houden; enerzijds voor uzelf om meer zicht te krijgen op uw onderneming, en anderzijds als bewijs dat u de oefening heeft gemaakt.

• STAP 4: doe de nodige aanpassingen

Op basis van deze analyse kan u dan aan de slag gaan met het doorvoeren van de nodige aanpassingen op drie niveaus:

1. Bijkomende technische beveiliging waar nodig;
2. Aanpassen van processen binnen uw bedrijf;
3. Aanpassen van uw contracten met leveranciers, arbeidsovereenkomsten, arbeidsreglementen, privacy policy, 'bring your own device policies', etc.

De mate waarin u aanpassingen moet doen, zal afhangen van meerdere factoren (aard, grootte, complexiteit, ... van uw onderneming). In ieder geval raden we u aan om dit tijdig te bekijken en u eventueel te laten bijstaan door een gespecialiseerd advocatenkantoor en/of IT consultant.

Welke rechten hebben uw klanten en andere betrokkenen?

Een derde reeks regels heeft betrekking op de rechten van betrokkenen waar u als onderneming ook rekening moet mee houden. De GDPR voorziet namelijk meer rechten voor betrokkenen dan voorheen. Ook hier bouwt de GDPR grotendeels verder op wat er bestond, maar worden de rechten ook uitgebreid (*) of zijn ze volledig nieuw (**):

- Recht op informatie: U mag persoonsgegevens niet verwerken zonder medeweten van uw klant. In de wet is bepaald welke gegevens aan uw klant moeten worden meegedeeld. Deze verplichting geldt ongeacht of de gegevens bij de klant zelf of onrechtstreeks zijn verkregen.
- Recht op verwijdering: In een aantal specifieke gevallen kan de persoon van wie u gegevens bijhoudt, vragen om 'vergeten te worden' en te worden verwijderd uit uw database. U kan de vraag tot verwijdering ook weigeren in een aantal gevallen.
- Recht op correctie: De persoon van wie u gegevens bijhoudt, heeft het recht

om onjuiste of onvolledige persoonsgegevens te verbeteren. U moet binnen de maand reageren (verlengbaar met 2 maanden). U moet ook derden aan wie deze gegevens werden bezorgd, hierover informeren en aan de betrokkene meedelen aan welke derden de persoonsgegevens werden bezorgd.

- **Recht van verzet:** De persoon van wie u gegevens bijhoudt, heeft het recht zich te verzetten tegen de verwerking van zijn gegevens op basis van ernstige en gerechtvaardigde redenen (tenzij wettelijk bepaald of wanneer noodzakelijk voor uitvoeren van een overeenkomst). Wanneer gegevens worden verzameld met het oog op direct marketing, dan kan de betrokken persoon zich kosteloos en zonder verantwoording

verzetten tegen de verwerking van zijn gegevens. U moet de betrokken persoon in elk geval informeren over zijn recht op verzet en het uitdrukkelijk vermelden in de privacy policy.

- **Recht van inzage*:** De persoon van wie u gegevens bijhoudt, heeft het recht om bepaalde gegevens in te kijken en bijkomende informatie te ontvangen over heel wat zaken. U moet ook een gratis kopie verstrekken van de verwerkte persoonsgegevens binnen de maand (verlengbaar met 2 maanden).
- **Geautomatiseerde besluitvorming en profiling*:** Elke persoon van wie u gegevens bijhoudt, heeft het recht om niet te worden onderworpen aan een volledig geautomatiseerde

besluitvorming. Het recht geldt niet wanneer 1) de besluitvorming nodig is om een overeenkomst te sluiten of uit te voeren; 2) wettelijk is toegestaan; 3) gebaseerd is op uitdrukkelijke toestemming.

- **Recht op overdraagbaarheid van gegevens**:** De persoon van wie u gegevens bijhoudt, heeft het recht om persoonsgegevens die hij heeft verstrekt, te laten overdragen aan een andere verwerker. De gegevens moeten gratis worden overgedragen, binnen een tijdspanne van een maand (verlengbaar met 2 maanden), in een gestructureerde gangbare en leesbare vorm. Dit kan enkel voor gegevens die de betrokken persoon heeft verstrekt op basis van toestemming of overeenkomst. ●

Midden in de markt

Messe Stuttgart



120.000 m² ideeën. Veel ruimte voor innovaties.

Met 10 hallen en 120.000 m² is de R+T de grootste showroom ter wereld voor rolluiken, poorten en zonwering. Hier vindt u nieuwe ideeën en innovatieve producten. Kom het zien en ontdek op welke manier u uw bedrijf extra impulsen kunt geven.



Wereldwijd toonaangevende
beurs voor rolluiken, poorten
en zonwering

27 februari - 3 maart 2018
Messe Stuttgart, Duitsland

www.rt-expo.com

Mijn onderaannemer is failliet, moet ik zijn schulden betalen?



U heeft als ondernemer een bepaalde activiteit laten uitvoeren door een onderaannemer (bij voorbeeld een grondige poetsbeurt van uw magazijn). De werken werden goed uitgevoerd en betaald. Nu krijgt u enkele maanden later plots een brief in de bus van de RSZ waarin gemeld wordt dat de betrokken onderaannemer intussen failliet is verklaard en u aangesproken wordt om zijn nog openstaande sociale en fiscale schulden te betalen. Hoe kan dat nu?

U moet rekening houden met de zogenaamde **hoofdelijke aansprakelijkheid voor fiscale en sociale schulden**. Dat betekent dat u mee aansprakelijk kan gesteld worden als uw aannemer sociale of fiscale schulden heeft.

Deze regel geldt niet alleen voor bouw- en verbouwingswerken die u door aannemers laat uitvoeren, maar ook voor

Afgepunt

- 1 Als u werken of diensten laat uitvoeren door aannemers, tuinaannemers, schoonmaakbedrijven, bewakingsdiensten of vleessector, check dan of deze geen sociale of fiscale schulden heeft. Doe dit zowel op het moment van contracteren, als op ieder moment van betaling van een factuur. Dat kan nu eenvoudig via www.checkinhoudingsplicht.be of via de bijhorende app.
- 2 Verricht een correcte inhouding en doorstorting bij iedere betaling van de factuur ingeval de aannemer sociale en/of fiscale schulden heeft. Zo niet, kan u hoofdelijk aansprakelijk gesteld worden en bijkomend boetes oplopen.

werken en diensten die u laat uitvoeren door:

- tuinaannemers (grondwerken, aanleggen van tuinen),
- schoonmaakbedrijven (kuisen van gebouwen),
- bewakingsdiensten,
- diensten uit de vleessector

Hoe kan u daaraan ontkomen?

1. U kan die hoofdelijke aansprakelijkheid vermijden als u op het moment van de contractsluiting nagaat of er sociale en/of fiscale schulden zijn: zo ja, dan past u best voor een samenwerking totdat de schulden weg zijn.

TIP: U kan nu via één tool nagaan of uw contractspartij fiscale of sociale schulden heeft, zodat u deze inhoudingen kan doorstorten. Dat kan via www.checkinhoudingsplicht.be of de bijhorende app.

2. En ingeval u (en dit is het

tweede controlemoment) bij iedere betaling van de factuur correcte inhoudingen en doorstortingen verricht, voor zover de aannemer dan fiscale of sociale schulden heeft. Die inhoudingen bedragen voor fiscale schulden en sociale schulden respectievelijk 15% en 35% van het te betalen bedrag, exclusief BTW. Verricht u geen inhoudingen en doorstortingen, dan blijft de hoofdelijke aansprakelijkheid gelden en kan u aangesproken worden om die te betalen. Voor fiscale schulden bestaat er op de hoofdelijke aansprakelijkheid wel een limiet van 35% van de totale prijs van het werk. Voor sociale schulden bedraagt de limiet 100%, maar die kan worden verminderd tot 65% indien ook de hoofdelijke aansprakelijkheid voor fiscale schulden van toepassing is. Daarenboven riskeert u ook een bijslag. ●

Sales professionals wanted

Do you focus on customer solutions?
Are you a pragmatic thinker?



Would you like to work for an international company? Then go to www.renishaw.nl/careers

Meldpunt voor een Sociale Eerlijke Concurrentie



Wat is het meldpunt?

Het Meldpunt voor Eerlijke Concurrentie is een centraal punt waar u als burger, onderneming of organisatie een melding kunt doen wanneer u vermoedt dat een burger of onderneming sociale fraude pleegt.

Wat meldt u hier?

U gebruikt het meldpunt om de volgende feiten aan te geven:

• Oneerlijke concurrentie / sociale dumping

Een onderneming betaalt haar personeel te weinig, betaalt geen sociale lasten, werkt met schijnzelfstandigen of buit mensen op een andere manier uit. Daardoor kan ze onrealistisch lage tarieven bieden aan haar klanten. Ondernemers en zelfstandigen die de regels volgen, worden zo uit de markt geprijsd.

- **Problemen met uw verloning, arbeidsduur en jaarlijkse vakantie**
 - Uw werkgever betaalt uw loon en/of vakantiegeld niet of niet correct uit.
 - U moet veel (onbetaalde) uren presteren.
 - U moet op zondagen werken (zonder correcte vergoeding)...
- **Zwartwerk**
 - Een onderneming stelt personeel (gedeeltelijk) in het zwart te werk.
 - Iemand ontvangt uitkeringen en klust bij zonder dat te melden.
 - Iemand werkt na zijn uren, maar geeft dat niet aan...
- **Samenwonen / verhuizen zonder aangifte te doen**

Iemand ontvangt een uitkering en geeft niet aan dat hij samenwoont of verhuist (naar het buitenland). Door geen aangifte te doen, behoudt hij de (hogere) uitkering.

• Fraude kinderbijslag

- Het gezin met kind(eren) woont niet langer op het adres (ze zijn definitief verhuisd, of iemand anders leegt de brievenbus tijdens hun afwezigheid).
- Iemand (alleenstaand/gescheiden/weduwe/weduwenaar/...) woont officieel alleen met kinderen, maar woont eigenlijk samen zonder dit aan te geven (alleenstaande/gescheiden/weduwe/weduwenaar met kinderen).

Geen anonieme meldingen

Anonieme aangiftes worden niet behandeld. Het gebruik van een valse identiteit is strafbaar.

Als onderneming bent u verplicht uw **ondernemingsnummer** (KBO) en **e-mailadres** op te geven.

Het Contactcenter is bereikbaar van maandag tot vrijdag, van 7 uur tot 20 uur, op het nummer 02 511 51 51. (Buiten deze uren kunt u vragen om teruggebeld te worden. Een operator van het Contactcenter belt u dan de volgende werkdag op.)

Uw identiteit wordt beschermd

De sociaal inspecteurs mogen uw identiteit aan niemand bekendmaken – zelfs niet voor een rechtbank – tenzij u uitdrukkelijk uw toestemming geeft. Ook aan een werkgever of zijn vertegenwoordiger mogen ze niet zeggen dat hun onderzoek is opgestart op basis van uw melding. ●

Meer info:

www.meldpuntsocialefraude.belgie.be

Meldpunt voor een Economische Eerlijke Concurrentie

Regelmatig krijgen we vragen van ondernemers die zich in orde gesteld hebben met de norm EN 1090. Ze vragen zich dan af waarom ze zoveel hebben geïnvesteerd, terwijl hun collega's hen oneerlijk beconcurreren aangezien die de norm niet behaald hebben. Er is een oplossing: richt u tot het meldpunt voor een economische eerlijke concurrentie.

Bent u het slachtoffer van misleiding, bedrog, fraude, oplichting? Of werden uw rechten als onderneming niet gerespecteerd? Kies dan het scenario dat op uw probleem van toepassing is en doorloop de verschillende stappen om uw probleem te melden aan de bevoegde diensten. U krijgt steeds een advies waarin de FOD Economie zoveel mogelijk op uw vragen trachten te antwoorden.

De bevoegde diensten analyseren uw melding en stellen mogelijk een onderzoek in. Zij komen niet tussen in uw individueel probleem en verstrekken in principe geen informatie over het onderzoek. Voor uw individueel probleem verwijzen wij uitsluitend naar het advies dat u zal toegestuurd worden.

Meer informatie:

<https://meldpunt.belgie.be>



20e internationale beurs voor metaalbewerkingstechnologieën

DIT IS DE SPIL!

METALWORKING

QUALITY AREA

MEDICAL AREA

MOULDING AREA

ADDITIVE MANUFACTURING AREA

ORGANISATOR:

VDW – Verein Deutscher Werkzeugmaschinenfabriken e.V.

Tel.: +49 69 756081-0

Fax: +49 69 756081-74

metav@vdw.de

VERTEGENWOORDIGING IN HET BUITENLAND:

Fairwise B.V.B.A.

Tel.: +32 9 2450-168

Fax: +32 9 2450-169

info@fairwise.be

Meer informatie: www.metav.de

Een beurs van
A Fair by **VDW**

Het MAKE LAB van Flanders Make brengt de nieuwste productietechnieken tot bij de bedrijven

Bedrijven in de maakindustrie kunnen sinds 21 november terecht in het MAKE LAB. Dit is een mobiel onderzoekslaboratorium waar bedrijven kunnen proeven van nieuwe technologieën en het potentieel ervaren van de samenwerking tussen mens en robot. Ze kunnen er uittesten hoe een robot zij-aan-zij met de mens werkt, ontdekken wat de meerwaarde van Virtual en Augmented Reality is in een productie-omgeving, hoe een slimme werkpost eruit kan zien en meten of een taak al dan niet te zwaar is. Flanders Make ondersteunt met het MAKE LAB Vlaamse bedrijven om hun productie verder te ontwikkelen en te innoveren op de productievloer, zodat ze sneller en beter kunnen produceren.

“Digitalisering van de industrie (Industry 4.0) is meer dan een technologische (r)evolutie. De overstap naar een ‘mass customisation economy’ van gepersonaliseerde, slimme en geconnecteerde producten betekent dat bedrijven hun rol, business-model maar ook hun productie-apparaat en organisatie fundamenteel moeten herbekijken. Met het MAKE LAB brengt Flanders Make een mobiel labo en proeftuin met de nieuwste productietechnieken letterlijk tot op de werkvloer van onze bedrijven. Zo kunnen zij laagdrempelig kennismaken en experimenteren met de modernste productietechnieken en werkmethoden”, zegt Urbain Vandeurzen, Voorzitter van de Raad van Bestuur van Flanders Make.

Dirk Torfs, CEO van Flanders Make, licht het belang van het MAKE LAB verder toe: “Bedrijven kunnen alleen concurrentieel blijven als ze uitgroeien tot zogenaamde slimme fabrieken die de nieuwste productiemethodes en -technologieën gebruiken, en fors investeren om onder meer flexibel kleine series te produceren. Met het MAKE LAB bieden we bedrijven – groot en klein - dé co-creatie omgeving waar ze samen met kennisinstellingen de productie-trends zullen zetten voor de fabrieken van de toekomst. Ze kunnen er nieuwe



Urbain Vandeurzen en Dirk Torfs: officiële opening van het MAKE LAB tijdens het Flanders Make symposium 2017

productieprocessen uittesten, bedrijfseigen oplossingen valideren of haalbaarheidsstudies uitvoeren. Zo kunnen ze de economische en technische haalbaarheid valideren alvorens de volledige investeringsbeslissing te nemen.”

Het MAKE LAB maakt deel uit van een groot infrastructuurproject van Flanders Make. Daarbij wordt tussen 2016 en 2018 vijf miljoen euro geïnvesteerd in een living lab-infrastructuur die bedrijven via co-creatie helpt nieuwe producten sneller op de markt te brengen en kennisversterking door samenwerking aanmoedigt. Doordat zowel grote als kleine bedrijven er in een realistische werkvloer-omgeving zaken kunnen uitproberen zonder zelf grote investeringen te doen, is de stap naar het MAKE LAB klein. Daarna kun-

nen ze in-huis met technologieën aan de slag waarvan de meerwaarde voor hun bedrijf al bewezen is. Het MAKE LAB stimuleert op die manier innovatie in de maakindustrie.

Fabriek van de toekomst op wielen

Het MAKE LAB simuleert een ultramoderne productie-omgeving. Een kleine fabriek van de toekomst op wielen, als het ware. Hoewel robots er een belangrijke plaats innemen, staat de mens ook centraal. De bedoeling is niet alleen om bedrijven te laten kennismaken met nieuwe technologieën om beter te produceren maar ook met technologieën die de operator ondersteunen. Een robot kan bijvoorbeeld de zware, repetitieve taken overnemen, maar de mens is nog steeds nodig

voor het fijne werk. In een productie-omgeving waar echter veel verschillende stuks gemaakt worden, wil dat zeggen dat de operator telkens nieuwe processen moet leren. We voorzien daarom digitale werkinstructies, aangepast aan het expertiseniveau van de operator. Training met Virtual of Augmented Reality helpt om sneller die nieuwe processen te assimileren, zelfs nog voor de onderdelen er echt zijn. Dat laat een bedrijf toe om eenvoudiger kleine wijzigingen door te voeren en dus flexibeler te produceren. Bovendien kan men er meten hoe belastend een taak is of hoe ergonomisch een productiecel is, om deze dan te optimaliseren.

Bedrijven werken nauw samen met Flanders Make in het MAKE LAB

Het mobiele MAKE LAB kwam tot stand dankzij samenwerking en overleg tussen Flanders Make en verschillende bedrijven

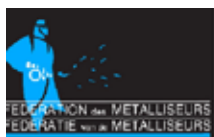
zoals ABB, Niko, Arkite, Atlas Copco, Kuka die elk hun specialiteit toevoegen aan het succes ervan. Atlas Copco, wereldleider in het leveren van industriële toepassingen, werkt bijvoorbeeld al geruime tijd samen met Flanders Make in diverse onderzoeksprojecten. In het MAKE LAB assembleert een collaboratieve robot samen met een operator een kleine compressor van Atlas Copco waarbij digitale werkinstructies en Augmented Reality worden aangewend om de operator te ondersteunen en de correcte uitvoering op te volgen. Wouter Ceulemans, President Airtec Division bij Atlas Copco Airpower: "Door het toenemend belang van industrie 4.0 met tendenzen als connectiviteit, AI, digitalisering,... vindt innovatie vandaag plaats op zoveel vlakken dat het almaar belangrijker wordt om partnerships te sluiten. Het is dankzij een organisatie als Flanders Make dat we een sterk

lokaal netwerk kunnen uitbouwen en samen onderzoeksprojecten kunnen uitwerken".

Thomas Verlodt, Senior Project Engineer Operations van Niko Group sluit zich daarbij aan: "Het mobiele Flanders Make lab laat ons de nieuwe technologieën niet alleen zien, maar ook echt voelen. Zo kunnen we op een snelle manier al onze medewerkers betrekken vanaf het begin van deze technologische evolutie". Hij benadrukt dat deze nieuwe technologieën hen moeten helpen om de productie zo efficiënt en ergonomisch mogelijk te laten verlopen. Dat is belangrijk om de productie in Sint Niklaas te houden. ●

Meer info:

<http://makelab.flandersmake.be/>



Metallisatie met Zink-Aluminium een jarenlange bescherming tegen corrosie

Voor meer info :
www.metalliseurs.be
of info@metalliseurs.be



Het metallisatieproces wordt toegepast door professionele oppervlaktebehandelaars gespecialiseerd in thermisch spuiten

Schoeller Allibert start productie in gloednieuwe state-of-the-art-vestiging in België



Even uitblazen in de zomer? Dat zat er niet in voor de Belgische vestiging van Schoeller Allibert, de Europese marktleider in de productie van herbruikbare kunststofverpakkingen en containers. Zij bieden met hun aanbod een duurzaam alternatief voor wegwerpverpakkingen van karton, hout en plastic voor eenmalig gebruik. In Paal-Beringen werd de voorbije maanden alles in gereedheid gebracht voor een nieuw Greenfield project dat op termijn 70 mensen zal tewerkstellen. Het project startte op het toen nog 'groene veld' en er waren op dat moment nog geen voorzieningen beschikbaar. Zowel het pand als de directe omgeving werden compleet ingericht. Maar er is meer, want bij de gloednieuwe vestiging in Belgisch-Limburg vind je ook een van de grootste spuitgietmachines van de Benelux. Ludo Gielen is bij Schoeller Allibert Chief Strategy Officer. Hij leidt ons rond in de state-of-the-art-fabriek waarin hij als ondernemer zelf ook fors investeerde.

Samen met Schoeller Allibert investeerde de Limburgse ondernemer 15 miljoen euro in de nieuwe greenfield fabriek. Hij gelooft dan ook rotsvast in de toekomst van de herbruikbare kunststofverpakkingen en containers. "Wereldwijd wordt er 600 miljard dollar besteed aan de productie van verpakkingen zoals schaal-tjes, folies en shampooflessen", aldus Ludo Gielen. "Maar de markt van de

'returnable transport packaging' of herbruikbare, duurzame verpakkingen is amper goed voor 6,5 miljard dollar. Amper één procent is tegenwoordig dus herbruikbaar. Ik geloof dan ook sterk in het potentieel van Schoeller Allibert om verder te kunnen groeien."

Lichtrijke fabriek

Die overtuiging sterkte hem om de plannen uit te voeren die hij koesterde voor



een nieuwe uitvalsbasis. De Belgische vestiging van Schoeller Allibert moet een modelfabriek worden voor de toekomstige vestigingen van de groep. Architectenbureau Wastiau & Co kreeg de opdracht om voor een lichterrijke fabriek te zorgen waar het aangenaam is om te werken. De nieuwe locatie beschikt over een productiehhal van 6.500 vierkante meter, heeft 3.500 vierkante meter buitenopslagruimte en krijgt nog een Sales en Innovation center van 1.200 vierkante meter. Op de tweede verdieping wordt een inspirerende brainstormruimte gerealiseerd.

Grootste spuitgietmachine van de Benelux

Ook op technologisch vlak is de fabriek uniek, want er is fors geïnvesteerd in Big Product Mould Technologie. In Paal-Beringen staat nu een Krauss Maffei 4000, een machine met 4000 ton sluitkracht en een shotvolume van wel 60 liter. Hiermee zullen in eerste instantie vooral de grotere producten uit het assortiment worden geproduceerd, zoals de gloednieuwe Big Box Maximus® 1212 of de kunststof Clickpall. De Big Box is het allergrootste Schoeller Allibert product op de markt en bestemd voor onder andere fruitteelt; ClickPall® wordt gebruikt in de petrochemie. De spuitgietmachine spuit in slechts twee minuten een Big Box van 120 centimeter breed, 120 centimeter lang en 79 centimeter hoog. Het was beslist geen sinecure om deze enorme machine te installeren. De Demag rolbrug die later o.a. de matrijzen moet kunnen wisselen, was ook nodig om de machine op te bouwen.

Voor ieder product twee matrijzen

Om een product met de juiste vorm te kunnen maken, wordt er gewerkt met matrijzen. Een matrijs is een stukje hightechgereedschap, gemaakt van een speciale staallegering en voorzien van een speciale coating. Voor elk hoekje of gaatje in het eindproduct heeft een matrijs een uitsparing. Er is een matrijs voor de buitenkant van het product en eentje voor de binnenkant. Beide matrijzen sluiten naadloos op elkaar aan met



daartussen een loze ruimte, waarin de vloeibare kunststof gespoten wordt die na uitharding het eindproduct zal zijn.

Zwaar geschut

Een van de grootste uitdagingen in het bouwproject was de vloer van de fabriek. De spuitgietmachine weegt namelijk ca. 400 ton – zo zwaar dat er een speciale fundering gemaakt moest worden. Dat kan je nog het best vergelijken met een soort boorplatform, maar dan onder de grond. De spuitgietmachine heeft twee verwisselbare matrijzen en is daardoor geschikt om verschillende producten te maken. Voor de Big Box Maximus wegen de matrijzen alleen al 30 ton per stuk. Om die in de machine te kunnen monteren, is er gekozen voor een zware Demag rolbrug van het bedrijf van den Berg Transporttechniek. Deze rolbrug is voorzien van dubbele liggers en twee staaldraadtakels van 40 ton. De takels zijn gekoppeld zodat ze elk of opgeteld 40 ton kunnen hijsen. De volledige constructie is 29,6 meter lang en ruim één meter hoog. Als puntje op de i is de

Over Ludo Gielen

Ludo Gielen veroverde in 1996 de Europese markt met een eigen kunststof palletrange. In 2004 volgde een overname van zijn bedrijf door Schoeller Wavin. Enkele jaren, fusies en verschuivingen later, werd Gielen benoemd tot Chief Strategy Officer van Schoeller Allibert.

rolbrug geleverd in de kleur zwart zodat hij perfect aansluit bij de overige zwarte constructies in de hal.

Vele takels maken licht werk

Om de matrijzen in de machine te plaatsen moet er zeer nauwkeurig en voorzichtig gepositioneerd kunnen worden. De matrijzen moeten zowel horizontaal als verticaal gedraaid worden en daar zijn twee takels voor nodig. De haak van de eerste takel wordt bevestigd aan de bovenkant van de matrijs en hijst het volledige gewicht. Dankzij een draailager in de haak kan de matrijs om zijn as draaien. De haak van de tweede takel wordt aan de onderzijde bevestigd en kan de matrijs vervolgens in horizontale positie hijsen. Op deze manier kan er ook onderhoud aan gedaan worden.

De eerste producten zijn aan het eind van de zomer van de band gerold, maar dat heeft wel wat voeten in de aarde gehad. Vanuit Beringen zullen de producten nu hun weg vinden naar klanten in de Benelux, Noord-Frankrijk, West-Duitsland en het Verenigde Koninkrijk. Na een drukke zomer en de eerste succesvolle producties kan Ludo Gielen weer opgelucht ademhalen. Maar ook nu is er van stilzitten geen sprake. Het orderboekje voor de nieuwe producten is immers al aardig gevuld. ●

**van den Berg
Transporttechniek**

DEMAG



ABN AMRO: Optimisme over Chinese economie stuwt industriële metaalprices

Door de aantrekkende economische groei worden de prijzen op de (cyclische) industriële metaalmarkten ondersteund. De tekorten in vele basismetalemarkten zorgen voor sterke prijzen, hoewel het tempo per metaalmarkt verschilt en de staalprijs in Europa zal in het vierde kwartaal verder versterken door de relatief goede vraag. Dit zijn enkele van de verwachtingen die expert Casper Burgering, Senior sector econoom Industrie & Industriële Metalen bij ABN AMRO maakt in zijn Industriële Metalen Monitor van 26 oktober.

Ten eerste zorgt de aantrekkende economische voor ondersteuning van de metaalprices

Casper Burgering: “de mondiale economie draait goed. Deze groeit dit jaar al harder dan verwacht. Bovendien trekt de mondiale economie in 2018 verder aan. Dit perspectief is een goede voedingsbodem waarop de (sterk cyclische) industriële metaalprices verder kunnen aansterken”. Veel economieën in Azië (met name die van China) laten een meer

stabile economische groeitrend zien. Dat ondersteunt de prices aangezien het zwaartepunt van de vraag naar industriële metalen in deze regio ligt. Europa is – met een aandeel van circa 15% in de vraag naar industriële metalen – ook een afnemer van formaat. Het economische sentiment in Europa is buitengewoon goed. De economie van de VS laat een meer gevarieerd beeld zien. Veel vertrouwensindices staan op een relatief hoog niveau, maar de verkoop van nieuwbouwwoningen en auto’s is nog relatief

zwak. Per saldo denkt ABN AMRO dat de economie van de VS zich in 2018 gunstig blijft ontwikkelen.

Chinese import van metalen blijft groeien, maar in lager tempo

De Chinese import van industriële metalen heeft door de jaren heen hoge pieken en diepe dalen gekend. Het groeitempo in de import nam vlak na de crisis van 2008-2009 sterk af en bleef na 2014 relatief laag. De afvlakking van de groei valt

samen met de afkoeling van de Chinese economie en de transitie van het Chinese economisch model (van investeringsgedreven naar consumptiegericht groei). De afkoeling van de Chinese economie zet door, maar de honger naar industriële metalen vanuit China blijft op een hoog niveau. Zeker gezien de verdere urbanisatietrend en de voorgenomen investeringen in infrastructuur. Denk hierbij alleen al aan het 'Belt & Road' initiatief van China, waarbij men een verbinding legt tussen Europa en Azië. Hier zijn aanzienlijke investeringen in infrastructuur voor nodig en niet alleen in China. Omdat China circa 50% van alle industriële metalen verbruikt, zal het voorlopig zijn stempel nog blijven drukken op de trends in industriële metaalmarkten.

Sterke prijsstijgingen in staal en basismetalen

De prijsstijgingen in basismetalen dit jaar is ronduit indrukwekkend. De prijzen voor aluminium, koper en zink namen tussen de 24 en 27% toe sinds de aanvang van dit jaar. De toename van de nikkel-prijs (+18%) ligt enkele procentpunten lager. De sterkste stijgingen in de prijzen hebben zich echter pas in augustus voorgedaan. Niet alleen marktspecifieke factoren – met name krapte op de diverse markten – rechtvaardigen de prijsstijgingen. Ook de sterke verbeteringen van de stemming in China over de economische trend deden een aardige duit in het zakje. Het liet de prijzen in ferromarkten echter ongemoeid en het geeft aan dat de fundamentele ontwikkelingen hier een grotere invloed uitoefenen op de prijs. Bovendien is het speculatieve aandeel in deze markten aanzienlijk lager dan in basismetaleenmarkten. De mondiale staalprijs steeg met bijna 10% – door sterke vraag – terwijl de grondstoffen voor het maken van staal (ijzererts en cokeskolen) terrein verloren. Beide markten hebben te maken met voldoende aanbod en dat is de voornaamste reden dat de prijzen in een neerwaartse spiraal zitten.

Fundamenteel goede basis voor basismetaleenmarkten

De marktbalansen in basismetaleenmarkten zijn in 2018 negatief, dat wil zeggen dat

de vraag naar het metaal de beschikbare hoeveelheid overtreft. Het tekort in aluminium is in volumes het grootst, en relatief gezien betreft het 2,8% van de consumptie. Maar ook in de nikkelmarkt is het tekort relatief gezien hoog – met 3,8% van de consumptie – ondanks dat het tekort in volumes een stuk lager ligt. In de zinkmarkt komt het tekort in 2018 uit op 1,1% van consumptie. De kopermarkt tot slot is nagenoeg in balans, daar krijgen we in 2018 te maken met een overschot, maar dit is slechts 0,1% van de consumptie. In 2019 is dit beeld iets gevarieerder, want dan zal kopermarkt weer een (marginaal) tekort laten zien, terwijl de zinkmarkt met een overschot blijft zitten van 0,7% van de consumptie. De voorraden in basismetaleenmarkten nemen de komende jaren verder af, met gemiddeld 18% tot en met 2019. Vooral in de nikkel- en aluminiummarkt zal het volume van gerapporteerde voorraden het sterkst afnemen.

De tekorten in 2018 bieden een goede basis voor sterkere prijzen, hoewel het tempo per metaalmarkt verschilt. De kopermarkt is nagenoeg in balans in 2018. In deze marktsituatie komt de prijsbeweging vanuit niet-fundamentele ontwikkelingen. De meeste onzekerheid zit in de zinkprijs. Casper Burgering: "vooralnog gaan wij uit van een zinktekort in 2018 en dat is een reden voor de prijs om verder te stijgen. Maar de zeer sterke prijsstijging in 2017 zal een aanbodreactie uitlokken, want wie wil immers niet profiteren van de hogere prijzen? Er stonden al een aantal herstarts op de agenda, maar het lijkt erop dat dit proces gaat versnellen". Als dit scenario realiteit wordt, dan daalt de prijs voor zink.

Staalprijs EU blijft achter op de mondiale prijs

De Europese staalsector profiteert van de sterk aantrekkende activiteit in de bouwsector. Ondanks dat staalbouw in Europa relatief beperkt is, blijft de sector een belangrijke afnemer van staalproducten in deze regio. De hogere prijs voor schroot zorgde ervoor dat de kosten stegen voor het maken van hoogwaardig staal. Dit heeft ook deels bijgedragen aan de hogere

staalprijsen. Wij gaan ervan uit dat de prijs van staal in Europa gedurende het vierde kwartaal – een doorgaans sterke periode voor de vraag – verder aansterkt. De staalprijs apprecieerde dit jaar in Europa met 10%, terwijl in China, Latijns Amerika en Rusland de staalprijs met gemiddeld 16% steeg. In de VS is de staalprijs dit jaar echter met 2% gedaald. De investeringsgroei in infrastructurele werken in de VS bleef onverwacht achter, waardoor het sentiment verslechterde. Ook de import van staal nam scherp toe nog voor de invoering van de zogeheten 'Section 232', waarmee men de import van goedkoop staal een halt toeroept.

Trends in China geven de mondiale staalsector richting

Met 50% van de mondiale productie heeft China een nadrukkelijke rol in het wel en wee van de staalsector wereldwijd. Hervormingen in de Chinese staalsector worden daarom mondiaal toegejuicht, want meer marktbalans maakt de staalsector op de lange termijn sterker en dringt de export van goedkoop Chinees staal terug. China kondigde al eerder ambitieuze plannen aan, maar nu lijkt het menens. "Terugdringen van overcapaciteit is een belangrijk doel, maar is eveneens goed voor het milieu", legt Casper Burgering uit: "want nog steeds is de staalsector één van de meest vervuilende zware industrieën in veel Chinese provincies. Drie vliegen in één klap dus: minder overcapaciteit, minder export, minder vervuiling". In ieder geval gaat ABN AMRO ervan uit dat de lange termijn vraag naar staal goed blijft, want de beoogde infrastructurele investeringen (in binnen- en buitenland) door China blijven op hoog niveau. ●

Bron: Casper Burgering, Senior sector econoom Industrie & Industriële Metalen bij ABN AMRO

Meer info en updates:
<https://insights.abnamro.nl/category/grondstoffen/>

3D-printen voor matrijzen: mogelijkheden en uitdagingen van Additive Manufacturing voor matrijzenbouw

Op 23 oktober organiseerden Flam3D, VLAMEF, Sirris en Agoria een infoavond over Additive Manufacturing voor de matrijzenbouw. De infoavond werd georganiseerd bij Niko Group, fabrikant van schakelmateriaal en stopcontacten, in Sint-Niklaas. Hierbij werd in één avond een overzicht gegeven van de mogelijkheden en uitdagingen van Additive Manufacturing voor Matrijzenbouw.

Het doel was om bedrijven te informeren over het aanbod in Vlaanderen, de mogelijkheden en hinderpalen. De avond was een **mix van neutrale sprekers en bedrijfsvoorstellingen, aangevuld met netwerkevent en bedrijfsrondleiding**. Op het programma stonden een boeiende presentatie over NIKO en een rondleiding door het bedrijf. Verder was er een technische toelichting door Sirris en UGent en meerdere bedrijfscases en voorbeelden door Renishaw, DSM Somos, Seido Systems en Thomas More.

De technische toelichting en inleiding door Stijn Lambrechts van Sirris werd bijzonder gewaardeerd. Hij gaf een handig overzicht van alle technieken en benamingen die gebruikt worden voor de verschillende soorten van additive manufacturing en wat de typische eigenschappen zijn van elk proces. Hij besprak daarbij technieken als material jetting, material extrusion, direct energy deposition en powder bed fusion en hun mogelijke toepassingen. Een tweede belangrijk punt van zijn uiteenzetting behandelde de vraag waarom men voor Additive Manufacturing zou kiezen: welke drivers zijn er? Uit een hele reeks voordelen merkt Sirris vier grote categorieën met redenen op. Meestal wordt er in de praktijk om meerdere van deze redenen gekozen voor Additive Manufacturing.



Ten eerste is er de grote materiaalefficiëntie: men kan heel complexe vormen maken en het gewicht van die vormen kan beperkt worden omdat men enkel materiaal gebruikt waar het nodig is. Een voorbeeld hiervan is een drone waarbij het gewicht van het frame sterk daalde door het via Additive Manufacturing te maken. Daarnaast is het mogelijk om flow van lucht of vloeistoffen in de objecten te optimaliseren. Men kan complexe kanalen creëren in objecten zonder dat men verdere bewerkingen moet doen. Via 3D-printen zijn er ook bijna geen beperkingen qua ontwerp: de kanalen of interne ruimtes in een voorwerp kunnen alle mogelijke vormen hebben. Een extra

voordeel is dat er niet meer gelast moet worden: dat betekent dat deze interne kanalen een veel hogere druk aankunnen en minder gevoelig zijn op zwakkere punten waar de las of de verbinding ligt.

De resultaten die men bij warmtewisselaars haalt, zijn verbluffend. Door het optimaliseren van het ontwerp van de interne kanalen zelf kan men het drukverlies tot 90% beperken. Om eenzelfde effect te hebben, volstaat een warmtewisselaar van 244cm³ te gebruiken in plaats van een conventioneel gemaakte wisselaar van 2.900cm³. Bovendien speelt hier ook de eerste reden mee en is het gewicht van 19kg naar 1,2kg teruggebracht.

Additive manufacturing laat toe om verschillende functies te integreren in één object. Een tot de verbeelding sprekend voorbeeld is de LEAP jet engine die General Electric maakte voor de Airbus A320. Het gewicht van de 'fuel nozzle' werd gereduceerd met zowat 25% en in plaats van 18 onderdelen die geassembleerd moeten worden, bestaat de nieuwe 'nozzle' uit één onderdeel. Dit verhoogt de levensduur met een factor vijf en zorgt voor minder brandstofverbruik.

Een vierde reden om voor Additive manufacturing te kiezen, is dat dit toelaat om elk object uniek te maken. Men kan objecten in serie produceren, terwijl elk product op zich toch uniek kan zijn. Zo worden hoorapparaten in serie gemaakt maar is elk individueel apparaat aangepast aan de gehoorschelp van de klant.

Toch maakt Stijn Lambrechts enkele belangrijke kanttekeningen. Zo wijst hij erop dat Additive Manufacturing enkel kan werken als men ook het ontwerp van die objecten maakt in functie van 3D-printen. Of 3D-printen in uw bedrijf een succes wordt, hangt vaak af van het juiste en aangepaste ontwerp. Een tweede grote cruciale factor is het aanstellen van een verantwoordelijke die kan uitzoeken wat 3D-printen kan betekenen voor uw bedrijf. Deze persoon betreft zijn collega's bij het project en vraagt bij de bedrijfsleiding steun waar nodig. Stijn Lambrechts besluit zijn presentatie met de raad om vandaag al te kijken in het bedrijf waar 3D-printen een voordeel kan zijn, hoe de technologie werkt en om er vertrouwd mee te geraken. Deze en andere presentaties vindt u op de website van Flam3D of kan u aanvragen via info@vlamef.be

Vanwege het grote succes zal er in 2018 een tweede editie van deze infoavond over Additive Manufacturing voor de matrijzenbouw georganiseerd worden. Meer informatie hierover zal u in de loop van volgend jaar terugvinden op de website van Flam3D en van VLAMEF. ●

Meer info:
www.flam3D.be/matrijzenavond



Clusta, Flam3D en VLAMEF organiseren derde editie van de infoavond over Additive Manufacturing in de metaalsector

Op 19 februari organiseren Clusta, Flam3D en Vlamef de derde editie van de AM-infoavond bij De Brug in Mortsel. Hierbij presenteren de organisatoren in één avond een overzicht van de mogelijkheden en uitdagingen van Additive Manufacturing in metaal. Het doel is om bedrijvenbedrijven te informeren over het aanbod in Vlaanderen, de mogelijkheden en hinderpalen.

De infoavond begint om 17u; vanaf 17u30 starten de presentaties. Op het programma staan alvast een voorstelling van en een rondleiding door De Brug, een maatwerkbedrijf dat zich inzet om werk te verschaffen aan personen met een mentale of psychische handicap en personen die lijden aan epilepsie. Momenteel zijn er ongeveer 320 mensen tewerkgesteld. Daarna volgt een technische toelichting door Sirris waarbij een begrijpelijk overzicht geschetst wordt van de verschillende technieken en de redenen om voor Additive Manufacturing te kiezen. Verder komen enkele presentaties aan bod over de praktische mogelijkheden van Additive Manufacturing in een bedrijfsomgeving. Nadien volgt een netwerkreceptie en kan u verdere vragen stellen aan de organisatoren en de sprekers. Deze infoavond is gratis maar inschrijven is verplicht. ●

Meer info en inschrijven:
<https://www.flam3d.be/metaalinfoavond>

Metav 2018 in Düsseldorf: dé vakbeurs voor de productietechnologie

De 20^e editie van Metav, de beurs voor metaalbewerking, vindt plaats in Düsseldorf van 20 tot en met 24 februari. Het motto van deze editie is 'Power Your Business'. Op METAV kan u zich informeren over de trends die nu en in de nabije toekomst bepalend zullen zijn voor uw sector. Dat de beurs plaatsvindt in het industriële hart van Duitsland, maakt de beurs tot een aantrekkelijk ontmoetingspunt voor producenten en gebruikers in de regio. Ook de aangrenzende Benelux-landen zijn traditiegetrouw sterk vertegenwoordigd. De beurs toont een totaalbeeld van de gehele waardeketen. De kern van METAV wordt gevormd door de klassieke thema's van de metaalbewerking zoals werktuigmachines, productiesystemen, precisiegereedschap, geautomatiseerde materiaalstroom, computertechnologie, industriële elektronica en toebehoren. Deze onderwerpen blijven het hart van de beurs.

METAV richt zich daarnaast tot talrijke verwerkende branches, waaronder de automobiel- en toeleveringsindustrie, machinebouw, medische technologie en vliegtuigbouw, elektrotechniek en elektronica, maar ook de ijzer-, plaatstaal- en metaalverwerkende industrie. Wilfried Schäfer, directeur van VDW (Verein Deutscher Werkzeugmaschinenfabriken) is bijzonder tevreden over de goede mix van het productaanbod: "Klassieke metaalbewerking en innovaties zijn op METAV uiteraard geen tegenstrijdigheden. Op de beurs zijn zowel de nieuwste technologieën in traditionele vervaardigingstechnieken als actuele oplossingen voor de industrie 4.0 te vinden".

Dit hart van de beurs staat in veelvoudige verbinding met de zogenoemde Area's. Twee area's zijn gewijd aan speciale thema's van de productietechnologie, twee andere zijn gericht op specifieke branches.

Quality area: kwaliteitsprocessen worden nog belangrijker

Het thema kwaliteit is onlosmakelijk met de industriële productie verbonden. Wilfried Schäfer: "producerende bedrijven moeten alle aspecten van het kwaliteitsproces beheersen: van de meting via het analyseren van data tot aan de procesbesturing en de kwaliteitscontrole". In het tijdperk van de digitale transformatie worden deze categorieën steeds belangrijker. Zeker de meet- en controletechniek, zonder welke smart en big-data-concepten niet getransponeerd kunnen worden, vormen hierbij een belangrijke pijler. De



Quality Area biedt bezoekers een volledig overzicht van de meet- en controletechnieken en de bijhorende analysesystemen.

Additive Manufacturing Area: Belang Additive manufacturing neemt toe

In de afgelopen jaren is de interesse in additieve productie duidelijk toegenomen, daar het proces nu stabielier in de industriële toepassingen kan worden geïntegreerd. Op METAV 2016 gaf een derde van de bezoekers aan, additieve processen te gebruiken of er concreet mee bezig te zijn. Inmiddels wordt additieve manufacturing steeds meer toegepast. Met name in de industriële productie van kleine series of bij bijzonder veeleisende

speciale oplossingen tonen additieve processen hun kracht. Ze maken de vertaling van nieuwe design-ideeën en productconcepten met nieuwe functionaliteiten mogelijk. Er zijn zeer complexe geometrieën te maken die met conventionele processen niet of slechts zeer moeizaam te produceren zijn.

Op de Additive Manufacturing Area van de beurs kan de bezoeker het hele gamma van additieve processen, materiaal en dienstverlening rondom de 3D-print bekijken.

Moulding area: moulding leeft van hoogwaardige productietechnologie

Moulding is een gerenommeerd toepas-

singsgebied van de metaalbewerking. De eisen op het gebied van precisie en kwaliteit zijn bijzonder hoog, wat de innovatiekracht binnen dit gebied stimuleert. Wilfried Schäfer: "naast conventionele processen vinden steeds weer nieuwe procestechologieën hun weg, zoals de door laser ondersteunde productie voor de fijne structurering van design-oppervlaktes".

Welke eisen er gesteld worden en hoe deze innovatieve productietechnologie daarop een antwoord bieden, is daarom een centraal thema van de Moulding Area én een kernthema van METAV. Hoge kwaliteit in de vormenbouw kan namelijk alleen met hoogwaardige oplossingen uit de productietechnologie worden bereikt. De organisatie is daarom verheugd dat de gehele waardeketen van de werktuig- en vormenbouw aanwezig is: "de beurs verenigt de voor deze branche zo belangrijke producenten van werktuigmachines en precisiewerktuigen onder één dak".

Medical Area: Medische technologie vuurt innovatie aan

De medische technologie krijgt om twee redenen een aparte plaats op Metav. Enerzijds is ze een drijfkracht voor technologische vooruitgang binnen de productietechnologie. Anderzijds is ze het segment met uitstekende, duurzame marktvooruitzichten.

Events op METAV 2018

METAV 2018 beperkt zich als innovatietentoonstelling niet alleen tot exposanten, maar biedt tevens een omvangrijk informatief programma rondom productietechnologie. Enkele activiteiten uit het programma zijn het 'Themapark industrie 4.0', de internationale conferentie 'Inside 3D Printing', de workshops over kwaliteitsbewaking, het Dortmunds Slijpseminarie 'METAV Spezial

2018' en het VDMA-forum over Verspaningstechnologie.

METAV: dicht bij de markt, dicht bij innovatie

Op METAV vindt u alle aspecten van de productietechnologie. De kern blijft wel de gehele breedte van de metaalbewerking, een segment dat met de digitale transformatie nóg meer innovatiepotentieel heeft kunnen winnen. Tegelijkertijd toont METAV de verbinding met de talrijke aangrenzende industriële thema's, die zeer bepalend zijn voor de productietechnologie. En dat in een tijd waarin Industrie 4.0 ertoe aanzet om binnen de waardeketen steeds meer omvattend en verbindend te denken.

Economisch vindt METAV bovendien op een ideaal moment plaats, zegt Wilfried Schäfer: "de stemmingsindicatoren in Europa zijn nogmaals sterk verbeterd. Zo lag de inkoopmanagersindex in de eurozone voor september 2017 op 58.1 punten en daarmee bijna zes punten boven dezelfde periode een jaar geleden. De werktuigmachine-industrie profiteert van dit algemeen positieve economische klimaat". Voor Belgische werktuigmachineproducenten was Duitsland in 2016 de belangrijkste afzetmarkt. Met een aandeel in de totale export van 24 procent ligt het daarmee ver voor op Frankrijk, Italië, Groot-Brittannië en Polen. Wilfried Schäfer besluit dat METAV voor Belgische exposanten zeer interessant is om zaken te doen: "Belgische deelnemers kunnen er talrijke klanten uit Duitsland, maar ook uit heel Europa ontmoeten". ●

Meer info:
www.metav.com

MNE 2018 in Kortrijk Xpo

Dé netwerkbeurs voor klanten, subcontractors en producenten uit de metaal- en kunststoffentransformatie

Invent Media, organisator van 5 techno-industriële events, zorgt ervoor dat tijdens MNE 2018 bijna 3000 bezoekers uit metaal- en kunststoffentransformatie, subcontractors, OEM's en machinebouwers volop kunnen netwerken met ongeveer 165 technologie- en componentenleveranciers. In vergelijking met de MTMS-beurzen die Invent Media organiseert in Brussels Expo is er op MNE minder ruimte voor machinedemo's, maar des te meer voor een waardevol gesprek over huidige en nieuwe samenwerkingen. U kan er aan uw prospecten alle extra informatie geven via persoonlijk contact en zaken bespreken die u via uw website of catalogus moeilijker kan overbrengen. Karl D'havelooze: "Netwerken face to face met eindklanten, toeleveranciers en machinebouwers is in een digitaal tijdperk onbetaalbaar geworden".

MNE 2018 omvat een weloverwogen mix van kleine partnerstanden, netwerkrecepties en de Ideas Battle Arena met tal van inspirerende ondernemers. Sinds 2012 wordt de Ideas Battle Arena trouwens fel gesmaakt, zowel door bezoekers als door exposanten-partners.

Dit jaar wordt op donderdag 8 februari voor de eerste maal ook de POM Late Shift georganiseerd; vanaf 17 uur wordt MNE 2018 in samenwerking met POM West-Vlaanderen dan de ontmoetingsplek bij uitstek voor ondernemers en hun medewerkers.

MNE 2018 maakt netwerken betaalbaar en bovendien gezellig en gericht. Op deze industriële netwerkbeurs primeert menselijk contact boven machinedemo's. Exposanten en bezoekers weten precies waar het hier om gaat: een correcte partner, een bepaalde oplossing of een nieuwe of betere samenwerking uit de gesprekken puren. ●

Meer info:
www.networkevent.be/mne/nl

Nederman groep toonaangevend fabrikant en ontwikkelaar van producten in de milieutechnische sector

De Nederman groep is een toonaangevende fabrikant en ontwikkelaar van producten in de milieutechnische sector. We hebben jarenlange ervaring in het filteren, reinigen en recyclen in veeleisende omgevingen. De Nederman producten en oplossingen verbeteren uw productie economisch, verminderen de impact van industriële processen op het milieu en beschermen uw medewerkers tegen schadelijke stoffen, deeltjes, gassen, lasrook en rook, uitlaatgassen en olienevel.

Zeer populair zijn de hoogvacuüm stofafscidders welke voor uiteenlopende toepassingen gebruikt kunnen worden:

Rookafzuiging via lastoortsen



De hedendaagse lastoortsen beschikken over ingebouwde afzuigleidingen, wat betekent dat de toorts gereed is voor aansluiting op een Nederman hoogvacuümunite. Dankzij deze directe afzuiging kunnen de gevaarlijke lasdampen rechtstreeks opgevangen worden voor ze in de ademzone van de lasser terechtkomen.

Afzuiging van slijpstof



De afzuiging van slijpstof met de Nederman machinehulpstukken is eenvoudig en past op de meeste handslijpmachines. Door onze afzuigunit te koppelen aan het hulpstuk, kan het stof opgevangen worden voor deze zich in de lucht kan verspreiden. Arbeiders zijn hierdoor beter beschermd en het zwevend stof verspreidt zich minder in de werkplaats.

Reiniging van vloeren en machines



Dankzij de mogelijkheid om reinigingsapparatuur aan te sluiten op het Nederman hoogvacuümsysteem kan u vloeren en machines schoon houden. Dit zorgt voor een betere werkomgeving, maar voorkomt ook onvoorziene blokkeringen van machines dat mogelijk veroorzaakt wordt door achtergebleven productie-afval. Hiervoor hebben wij een ruim gamma aan accessoires die aan de meeste noden voldoen.

Afzuiging via mondstukken



Soms lukt het niet om dampen of slijpstof via de lastoorts of slijpmachine op te vangen, in dit geval kan Nederman verschillende afzuigmondstukken voorzien.

Materiaaltransport



Nederman beschikt over mobiele en stationair draaiende oplossingen voor materiaaltransport in het geval dat grote volumes zwaar materiaal afgezogen moet worden. Wereldwijd beschikken we over een groot aantal oplossingen voor de verwerking van materialen zoals slijpstof, zandstraalkorrels, enzovoort.

Dit kan ofwel gebeuren met behulp van de Nederman mobiele stofafscidders die eenvoudig verplaatst kunnen worden, of door gebruik te maken van onze compacte units, die geleverd worden met vacuümgenerator, filters en regelsystemen. De Nederman compacte units kunnen ofwel aangesloten worden op een vast leidingnet of kunnen verplaatst worden door een truck.

We bieden ook oplossingen voor grotere systemen;

In een stofafscieder kunnen zich grote volumes fijn stof ophopen, in sommige gevallen kan dit explosief zijn. Nederman beschikt over oplossingen om het explosierisico te beperken. We beschikken zowel over mobiele als stationaire stofafscidders die goedgekeurd zijn voor explosief stof conform de ATEX-richtlijn 94/9/EC. ●

Nederman

**Nieuwsgierig naar ons volledige gamma?
Neem snel een kijkje op www.nederman.be**

*Onze producten zijn eveneens te verkrijgen bij onze distributiepartners.
Ook deze vindt u terug op onze website.*



Passie voor metaal

- **Bedrijfsreportage:** *Lutze Conveying BeLux, Specialist in transportbanden en transportsystemen*..... 30
- **Dossier Intern transport en logistiek**
 - *QRM als oplossing voor optimaliseren van interne opslag en logistiek* 36
 - *Slimme logistiek met AGV's*..... 39
 - *Globis WMS: Disruptie in het magazijn, digitalisering zorgt voor meer efficiëntie* 42
 - *Automatisering voor effectiever en efficiënter magazijnbeheer* 44
- **Nieuws van bedrijven** 46
 - *Oerlikon Balzers wint prestigieuze A3TS Innovation Award 2017 met BALIFOR M*..... 46
 - *ABB: Jo Pauwels aangesteld als Country Managing Director Benelux* 46
 - *Dematic consolideert Egemin en ndc merknamen in één wereldwijde merknaam* 47
 - *Het International Stainless Steel Forum (ISSF) heeft een nieuwe infobrochure over martensitisch roestvast staal gepubliceerd* 48
 - *LVD lanceert nieuwe electra fiberlaser 8kw* 48
- **Activiteiten** 49

LUTZE CONVEYING BELUX

Specialist in transportbanden en transportsystemen

Lutze Fördertechnik is een Duits familiebedrijf gespecialiseerd in enerzijds transportbanden en componenten en anderzijds kunststof-techniek voor zowel KMO's als grote multinationals. Vanuit meer dan dertig strategisch gelegen vestigingen in Noord- en Midden-Europa bedient de Lutze groep zijn klanten met een ruim aanbod aan producten en service. Lutze Conveying BeLux biedt een heel erg ruim assortiment van componenten voor transportbandsystemen aan zoals banden, rollen, aandrijf- en keertrommels, bandschrappers, bandstuursystemen en bandafdichtingssytemen. Ook slijtvaste bekledingen voor alle zwaar belaste onderdelen maken deel uit van het gamma. Verder levert Lutze op maat gemaakte oplossingen en zorgt Lutze voor het onderhoud en de controle ervan.

Uiteenlopende sectoren

Lutze werd in 1952 opgericht, toen Heinz & Elfriede Lutze vennoten werden van een groothandel voor technische benodigdheden in het Duitse Einbeck. Door diverse overnames en veranderingen groeide Lutze uit tot een specialist in transportsystemen voor zowat alle en erg uiteenlopende sectoren

zoals voedingsindustrie, de staalbouw en de mijnbouw. Voor de activiteiten in België was 2013 een mijlpaal. Door de overname van de onderdelen transporttechniek en bescherming tegen slijtage van het Finse Metso Corporation werd Lutze toen in Duitsland, België, Nederland, Zweden en Noorwegen actief.

Lutze Conveying bestaat in België dus sinds november 2013, na de overname van de activiteiten van de servicegerelateerde activiteiten van multinational Metso. De overgang van multinational naar een familiebedrijf bracht een andere invalshoek in de onderneming. Toch is de overgang heel geruisloos verlopen. Een belangrijke reden daarvoor was dat dezelfde produc-



Montage transportband Arcelor Mittal Gent.

ten gebruikt werden en dat het personeel hetzelfde bleef. Stefan Van Hee, Sales Manager Belux bij Lutze Conveying, beklemtoont het belang daarvan: “de factor personeel mag men niet onderschatten. In de sector van transportbanden en service is een goede klantenrelatie en kennis van de klant erg belangrijk. Elke bedrijfssituatie is anders, er zijn ook veel verschillende soorten transportsystemen die allemaal hun eigen kenmerken hebben. Door die grote variatie is het een enorm voordeel dat de techniekers het transportsysteem en de bedrijfssituatie goed kennen”. In België heeft de specialist in transportbanden en service vier vestigingen: de hoofdafdeling in Groot-Bijgaarden waar

ook Lutze Process gevestigd is, een afdeling in Sint-Gillis-Waas die strategisch ligt tussen vier grote havens, een afdeling in Froyennes bij Doornik en een afdeling in Haut-Sarts bij Luik. Het is voor Lutze een groot voordeel om vestigingen dichtbij de klant te hebben. Snel ter plaatse zijn in geval van problemen met een transportband, is van doorslaggevend belang. Stefan Van

Hee benadrukt het belang van die nabijheid: “elke minuut dat een transportsysteem niet meer werkt, betekent dat vaak een groot verlies van productiviteit. Hoe sneller men die stilstand oplost, hoe beter voor de klant”. Stilstand voorkomen of beperken is dus een absolute prioriteit. Dat men die interventietijd zo kort mogelijk kan houden, is een enorm voordeel voor de klant. Dat is ook de reden waarom het bedrijf ervoor kiest om veel onderdelen op voorraad te hebben. Voor bepaalde klanten en bepaalde sectoren heeft het bedrijf zelfs onderdelen apart op voorraad. Wanneer klanten dat vragen, kan Lutze voor zo’n strategische voorraad zorgen.

Het belang van KMO's

De klanten zijn enerzijds grote bedrijven als Arcelor Mittal, Heidelberg, Lhoist, Stora Enso, Holcim en Carmeuse maar anderzijds hecht Lutze als familiebedrijf bijzonder veel belang aan KMO's. Stefan Van Hee benadrukt dat: “het gaat niet enkel om de grote contracten en de grote bedrijven, de kleine bedrijven vinden we zeker even belangrijk. Die bedrijven genieten natuurlijk wel mee van de know-how en de voorraden die we hebben dankzij die grotere klanten”. De projecten en installaties variëren dan ook enorm in omvang en complexiteit: van zeer klein en eenvoudig tot transportbanden van ongeveer een kilometer lang bij een staalverwerkend bedrijf of in een steengroeve.

Lutze Process: een aparte divisie met expertise inzake breek -en zeefttechniek, verpompen van abrasieve beladen vloeistoffen en processtechnologie ter ondersteuning van zand -en grind activiteiten

Lutze Conveying is gekend vanwege zijn transportbanden en service. Sinds april 2016 is er in de vestiging in Groot-Bijgaarden ook een aparte, gespecia- ➔

“Elke minuut dat een transportsysteem niet meer werkt, betekent dat vaak een groot verlies van productiviteit. Hoe sneller men die stilstand oplost, hoe beter voor de klant”.

FOTO STICHWEH



Zandwiel geleverd door Lutze Process bij NHM in Oostende.

liseerde afdeling, Lutze Process BeNeLux ondergebracht. Deze afdeling was van 2013 tot 2015 een geïntegreerd onderdeel van Lutze Conveying. In 2016 werd er beslist om deze divisie af te splitsen vanwege de specifieke kenmerken van een reeks activiteiten qua service en kennis. Bruno Vormezele, directeur Process Benelux, legt uit dat dit nodig was: “we merkten dat bepaalde projecten en activiteiten beter in een aparte divisie renderen omdat ze een andere aanpak vereisen”. Ook de eisen van de klanten zijn in beide divisies verschillend.-

De activiteiten van Lutze Process zijn speciaal gericht op machines die abrasieve vloeistoffen, zand, gesteentes of andere grondstoffen verwerken of transporteren. Het bedrijf maakt deze machines niet zelf maar zijn toegevoegde waarde en specialiteit ligt in het installeren en onderhouden van deze systemen. Zo werken ze met breek en zeefmachines van het Zweedse Sandvik, met slurry pompen van het Finse Metso en met zand -en grind equipment van het Duitse SMT Stichweh. Beide afdelingen zijn complementair en vullen elkaar in bepaalde industrieën goed aan. Bruno Vormezele: “in sommige activiteiten waaronder bijv. de zand -en grindwereld kunnen we, door bundeling van de mogelijkheden die zowel Lutze Conveying als Lutze Process kunnen

bieden, zo goed als alles aanleveren in dit soort processen wat uiteraard als een sterk pluspunt kan worden beschouwd”.

De troeven van Lutze bij transportsystemen

De Lutze-groep biedt in Noord- en Midden-Europa een uitgebreid product- en serviceprogramma op gebied van transportsystemen en kunststoftechnologie aan. Vestigingen uit verschillende landen kunnen daarbij samenwerken als dat nodig is. Stefan Van Hee beklemtoont het belang van die internationale samenwerking: “dat internationale aspect is een belangrijk voordeel dat Lutze biedt aan zijn klanten. Daardoor kunnen we personeel, voorraden en know-how uit andere vestigingen snel inzetten wanneer dat nodig is. Voor de snelle service en onderhoud is dat altijd een voordeel”. De vestiging in Luik kan zo een beroep doen op de afdeling in Düren en ook tussen de afdeling in Sint-Gillis-Waas en in Dordrecht bijvoorbeeld is er interactie mogelijk.

De schaalgrootte is een voordeel voor de klanten van Lutze. Bruno Vormezele: “grote klanten eisen zelf die schaalgrootte. Lutze kan dankzij zijn grootte gemakkelijk piekbelasting opvangen dankzij die

grote organisatie. Techniekers kunnen in diverse, relatief nabijgelegen vestigingen werken en er is vanwege de vele klanten die we hebben zo al een omvangrijke groep techniekers in dienst”. Lutze is dus een sterke groep vanwege zijn schaalgrootte en zijn internationale activiteiten.

Specialist in transportsystemen

De specialist in transportbanden en service beschikt daarnaast over vele andere sterke punten. Lutze heeft veel ervaring en productkennis en hecht belang aan onderzoek en ontwikkeling. In de hoofdvestiging in Duitsland onderzoekt men bijvoorbeeld nieuwe ontwerpen en welke materialen, zoals de PU-materialen, of welke nieuwe producten kunnen gebruikt worden. Tot de innovaties bij het transport van materiaal behoren de zeer geavanceerde oplossingen op het gebied van bescherming tegen slijtage, geluidsisolatie en de vermindering van stofemissies. Op zoek naar nieuwe oplossingen worden daarbij problemen uit de praktijk, waarbij aankoecken of slijtage een grote rol spelen, grondig geanalyseerd. Zo worden nieuwe technologische mogelijkheden ontwikkeld die tot duurzame verbeteringen en een optimale werking van de systemen leiden. Stefan Van Hee merkt op dat naast het belang van productinnovatie ook nodig



Slurry pomp gereviseerd door Lutze Process.



Luwirep herstelling transportbanden.



Lutze process levert een nieuwe zeefmachine ter vervanging van een machine die 30jaar heeft gedraaid.

is om te leren uit de praktijk: “men mag wat innovatie betreft niet achterop lopen en men moet weten wat er wereldwijd gebeurt in de sector van transportsystemen. Anderzijds is innovatie niet de grootste troef in de sector. Het grote kennisvoordeel zit ook in het begrijpen van bedrijfsprocessen en de praktische kennis die men krijgt door systemen te installeren bij bedrijven”. De Lutze groep heeft door zijn ervaring in verschillende landen en bij de meest uiteenlopende klanten veel kennis opgebouwd.

Die kennis is van doorslaggevend belang in de sector. Zeker in de afdeling Lutze Process is dat zo. Bruno Vormezele: “voor Lutze Process is research naar producten zelf niet belangrijk omdat we machines en producten installeren die ontwikkeld zijn door andere firma’s. Het is wel essentieel om verschillende processen te kennen en te begrijpen bij bedrijven. Elke sector is anders en zelfs binnen elke sector is er een grote variëteit aan transportbanden, transportsystemen en productie-installaties. De meerwaarde die we bieden, ontstaat in grote mate door onze ruime product- en processkennis en doordat we ons dus maximaal kunnen inleven in de processen bij de klant”.

Vanwege al deze voordelen heeft Lutze veel gerenommeerde klanten en heeft het langdurige samenwerkingen met

bedrijven. Bruno Vormezele: “Carmeuse is bijvoorbeeld al meer dan 20 jaar klant bij ons. Dat moet je verdienen door 24 uur per dag en zeven dagen op zeven klaar te staan en goede oplossingen te bieden”.

Een uitdagend en interessant beroep

Omdat er geen opleiding in transportbandtechnieken bestaat in Belgische scholen, is het nodig om nieuw personeel zelf op te leiden. Stefan Van Hee: “bij nieuw personeel zijn de eerste twee jaren vooral investeren, pas dan kan men zelfstandig beginnen te werken aan relatief eenvoudige taken. Het is een langdurig traject omdat er zoveel verschillen bestaan tussen transportsystemen en hoe men die moet onderhouden of herstellen”.

Dat is meteen ook een van de grootste uitdagingen die Stefan Van Hee en Bruno Vormezele zien: het is niet eenvoudig om technici te vinden en te houden die enerzijds complex werk uitvoeren en anderzijds erg flexibel dienen te zijn. Bruno Vormezele: “we zoeken geschoolde mensen die heel flexibel moeten zijn. Ze moeten soms ‘s nachts of in moeilijke omstandigheden willen werken”. Anderzijds benadrukken ze dat werken bij Lutze ook voordelen biedt. Stefan Van Hee: “men krijgt bij ons veel vrijheid en er is veel afwisseling omdat men steeds in andere bedrijven terecht komt. Het is

een interessante job waarin men veel kan zien en leren. Wie interesse heeft, kan bijvoorbeeld transportbanden op boten herstellen. Soms gebeurt dat tijdens de vaart naar een ander land en neemt men het vliegtuig terug. Dat zijn unieke ervaringen”. Wie dat wil, kan dicht bij huis blijven werken maar voor wie meer uitdaging zoekt, zijn er taken in het buitenland of herstellingen en onderhoud op unieke locaties mogelijk.

Transportsystemen: een cruciaal onderdeel in het bedrijf

De uitdagingen bij het plaatsen van transportsystemen zelf zijn divers: de verschillende tonnages die een transportband moet aankunnen, de verschillende lengtes en groottes, de grote duurtijd dat het systeem werkt, goederen stofvrij transporteren, de robuustheid van het systeem, stuursystemen, veiligheidssystemen,...zorgen er allemaal voor dat elk transportsysteem zijn eigen complexiteit heeft.

Het is niet alleen een complex maar ook een zeer essentieel en kritisch onderdeel voor bedrijven: als de transportband breekt, heeft dat meestal zware verliezen tot gevolg. Een snelle herstelling is cruciaal maar pannes voorkomen via preventief onderhoud is de beste oplossing. Stefan Van Hee: “zeker wanneer de gevolgen van een panne groot zijn, →

Ridder iQ PDA Logistiek. Magazijnbeheer zonder zorgen!

Het beheren van een magazijn kan enorm complex zijn. Er worden artikelen afgeboekt vanuit de stock op een order, artikelen komen retour of worden verplaatst naar een ander magazijn. Daarnaast moet de stock tijdig aangevuld worden om te voorkomen dat uw artikelen op geraken. Het handmatig bijhouden van deze zaken is enorm moeilijk, tijdrovend en foutgevoelig. Daarnaast heeft u nooit een up-to-date inzicht van uw voorraad. Met Ridder iQ PDA Logistiek beheert en inventariseert u uw magazijn eenvoudig en secuur. Zo wordt de voorraad papierloos en eenvoudig geïnventariseerd. Kortom, met behulp van Ridder iQ PDA logistiek verhoogt uw productiviteit van uw magazijn.

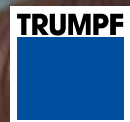


Ridder Data Systems BVBA
Baaikensstraat 21/2
BE - 9240 Zele
+32 (0) 52 57 88 44
info@ridderdatasystems.be

TruConnect

Your Smart Factory

Neem het commando over



Get connected!

Met TruConnect krijgt uw Smart Factory stap voor stap vorm. Met onze modulaire oplossingen bevordert u een continue flow binnen uw productie. Digitaal verbinden geeft u meer controle: u ziet meer, weet meer en haalt het beste uit uw productie.

www.vac-machines.be

V.A.C. MACHINES nv · Kleine Pathoekeweg 13-15 · 8000 Brugge
Phone: +32 50 31 50 83



BEDRIJFSREPORTAGE



Montage transportband Argex Burcht.

is het aangeraden om aan preventief onderhoud te doen. Er zijn bedrijven waar specialisten van Lutze regelmatig de transportsystemen inspecteren om deze op verschillende onderdelen na te kijken. Door op voorhand een probleem op te sporen, kan je schade of stilstand voorkomen”.

Veiligheid en certificatie: een belangrijke trend bij transportsystemen

Een trend die in elk geval duidelijk is voor Stefan Van Hee en Bruno Vormezele, is het stijgende belang van veilig en efficiënt werken. Stefan Van Hee: “veiligheid heeft zeker

aan belang gewonnen bij onze klanten en zelf besteden we zeker heel wat voorbereidingstijd aan veiligheid”. Bij processen en productieplaatsen bevinden de risico's zich op steeds andere plaatsen. Daarom is een goede risico-analyse ter plekke nodig. Om te garanderen dat er veilig gewerkt wordt, bezit Lutze een VCA** certificaat. Stefan Van Hee: “dat certificaat is niet enkel voor ons een garantie maar dat heb je tegenwoordig steeds meer nodig. Klanten eisen dat je dat hebt. Zonder dat certificaat verliezen we waarschijnlijk de helft van onze klanten”. ●

De belangrijkste troeven van Lutze Conveying bij transportbanden zijn ten eerste goede producten, goede service door medewerkers met de juiste expertise en middelen. Quality makes the difference. Hierbij wil Lutze zich onderscheiden. Verder is veiligheid erg belangrijk en is Lutze een voortrekker op dat gebied. Ten vierde is snel bij de klant ter plekke zijn en de goede beschikbaarheid van de producten een voorwaarde zodat men die onderdelen meteen kan vervangen bij pannes.

Meer info:

www.lutze-conveying.com en
www.lutze-process.com



Eenvoudig Proces- zekerheid

Wilt u ook Proces zeker spuiten?

Encore® HD Poeder spuitpistolen – maken gebruik van Dichtstroom techniek en zijn ontworpen voor een snelle en contaminatie vrije kwaliteitskleurwissel.

In combinatie met de zelfreinigende gepatenteerde **HDLV® Pompen**, biedt dat U de flexibiliteit om korte en lange productie series efficiënt uit te voeren.

HDLV Pompen geven u de mogelijkheid **4.000 uur** onderhoudsvrij te werken en waarborgen een continue kwaliteitsverhoging.

Ontdek meer en contacteer ons voor een uitleg.

ics.eu@nordson.com
www.nordson.com/hdlv

QRM als oplossing voor optimaliseren van interne opslag & Logistiek

In de interne opslag en logistiek bestaan soms hardnekkige problemen die een chronisch karakter hebben. Antoon Van Nuffel, CEO QRM University, kent deze problematiek uit zijn lange ervaring: "hoe goed we ook ons best doen op een gegeven ogenblik, komen deze problemen steeds terug. In 1996 hebben Wallace Hopp en Mark Spearman in hun boek 'Factory Physics' reeds helder aangegeven dat het management van een bedrijf permanent moet kiezen om een evenwicht te verkrijgen tussen drie buffers: de capaciteit, de voorraden en de doorlooptijd".

Elke actie op een van deze drie componenten heeft steeds en onvermijdelijk gevolgen op de andere. Men moet steeds een optimalisatie zoeken die rekening houdt met de afgeleide effecten op de andere buffers. Zoniet zal het optimaliseren van de doorlooptijd nadat de voorraad werd aangepakt weer leiden tot de oorspronkelijke problematiek. Alsof deze uitdaging binnen de fabriek nog niet moeilijk genoeg was, wordt de fabriek bovendien nog geconfronteerd met een buitenwereld die ook steeds in verandering is. De eisen en wensen van de klanten van vandaag zijn heel anders dan die van die van vijf of tien jaar geleden. De klanten willen kleinere series of maatwerk, ze willen steeds later kunnen bestellen en alles moet zo snel mogelijk worden geleverd. Antoon Van Nuffel: "wie dat met succes kan uitvoeren, kan groeien. Wie hier niet of te laat op inspeelt is gedoemd om te verdwijnen. Anderen zullen wel slagen daar waar hij in gebreke blijft. De markt en de spelers op de markt veranderen aan een ongezien tempo".

Helder antwoord

Professor Rajan Suri geeft met Quick Response Manufacturing een helder antwoord op deze uitdagingen. Hij ontdekte rond de eeuwwisseling dat methoden en de instrumenten die vandaag worden gebruikt een oplossing geven aan een probleem dat niet meer bestaat. In 1911 publiceerde Frederick W. Taylor "The principles of scientific management". Hij legt uit hoe men moet werken om de kosten te reduceren bij massaproductie. Dit werk wordt vandaag nog steeds gebruikt als basis voor het oplossen van de problemen



die zich vandaag, meer dan honderd jaar later, stellen. De ERP instrumenten die we gebruiken zijn nog steeds gebaseerd op zijn uitgangspunten. Professor Rajan Suri durfde het aan om te stellen dat we vandaag leven in een totaal andere wereld en geconfronteerd worden met andere uitdagingen. De conclusie mag duidelijk zijn. We zullen onze maakindustrie op een andere leest moeten schoeien om succesvol te zijn. De wereld van vandaag zoekt namelijk geen oplossing meer voor massaproductie maar voor de productie van kleine series of zelfs maatwerk. Quick Response Manufacturing geeft het antwoord op de uitdaging zoals die geformuleerd werd in het boek 'Factory Physics': het probleem van de optimalisatie van de drie buffers voor bedrijven die werken met kleine volumes en veel variaties (high mix, low volume). Deze antwoorden staan echter haaks op alles wat we sinds 1911 gewoon waren te denken.

Dit zorgt voor een grote veranderingsweerstand. Volgens Antoon Van Nuffel is er echter geen keuze: "de vraag is niet of we dit willen doen, de vraag is of we dit tijdig genoeg gaan doorvoeren. Anders zullen andere bedrijven (in binnen- of buitenland) dit doen en de markt innemen".

Wat is Quick Response Manufacturing?

Het is een procesverbetermethode die vertrekt vanuit het aspect tijd. Het is een andere, nieuwere manier om het bedrijfsresultaat te optimaliseren. Bij de meeste procesverbeterstechnieken ligt de nadruk op kostenreductie, op een maximale waarde creëren voor de klant door zo min mogelijk te verspillen. Deze invalshoek heeft zich bewezen bij bedrijven met grote series en relatief kleine productvariatie. Toch wordt ook bij bedrijven die met kleine series werken en grote productvariatie onterecht op dezelfde manier naar

Wat zijn de kenmerken van QRM?

De markt vraagt snelheid en flexibiliteit bij het leveren van producten en diensten. Quick Response Manufacturing is het antwoord op die vraag. De voordelen van Quick Response Manufacturing (QRM) zijn:

- 1 Kortere levertijden (tot 80% sneller)
- 2 Kostenverlagend (gemiddeld 25% besparing)
- 3 Minder overhead
- 4 Minder faalkosten
- 5 Minder ruimtebeslag
- 6 Minder overwerk
- 7 Hogere leverbetrouwbaarheid
- 8 Betere cash flow
- 9 Unieke concurrentiepositie
- 10 Meer tevreden klanten

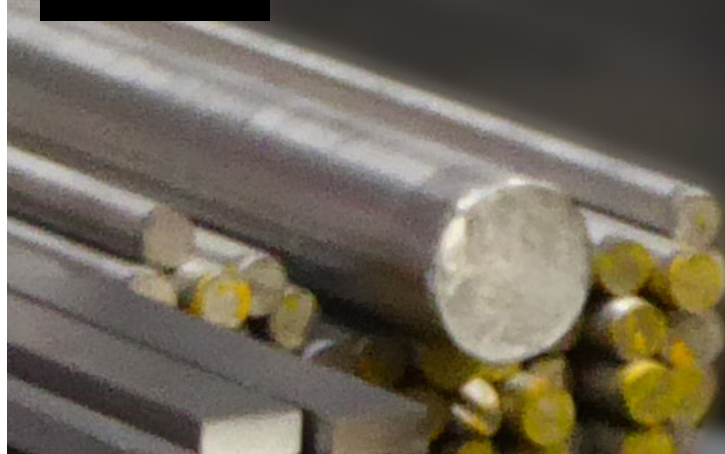
procesverbetering gekeken. Terwijl daar voor hen geen winst te behalen valt. Antoon Van Nuffel geeft een voorbeeld. In sommige fabrieken stapelen kleine werkorders zich steeds meer op tot grote hoeveelheden wachtend werk. Er is zoveel onderhanden werk (work in progress) dat men al snel het overzicht verliest, men achter de feiten aanloopt en dat herplannen eerder regel dan uitzondering wordt. Er moet veel overlegd en gezocht worden. Als er iets onverwachts gebeurt of verkeerd loopt, heeft dat een sneeuwbaaleffect. Er kan niet flexibel worden gereageerd en de orders zijn dus nooit op tijd klaar. Wat is er nodig om in deze organisatie het proces te verbeteren?

QRM geeft dan een handige oplossing. Antoon Van Nuffel: "stel dat alle orders in de fabriek een snellere doorlooptijd hadden, grote orders opgesplitst in kleinere. Dan waren orders wel op tijd klaar en kunnen de facturen

snel de deur uit. Dan was er ook minder interne opslag of onderhanden werk en dus meer overzicht, er was minder overleg nodig en er hoefde minder gezocht te worden". Er zouden minder fouten gemaakt worden, die dan op hun beurt minder consequenties zouden hebben en er zouden ook geen stapels wachtend werk zijn waardoor er flexibel gereageerd kan worden.

Hoe kunnen bedrijven die logistieke procesverbetering realiseren?

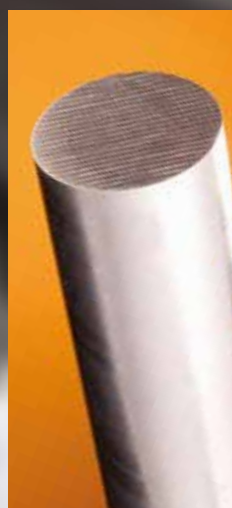
In QRM onderzoekt men hoeveel aanraakmomenten er zijn tussen de klantbestelling en de levering van het product. Volgens Antoon Van Nuffel leidt die analyse vaak tot verbluffende resultaten: "we zien dan bijvoorbeeld dat van de negentig dagen doorlooptijd er negen dagen daadwerkelijk aan het product wordt gewerkt. Dit betekent dat in meer dan 90% van de doorlooptijd er niets gebeurt met het product". Vervolgens bekijkt men de →



EEN STERK STAALTJE VAN INOX INTELLIGENCE
EEN GEVARIEERD AANBOD
15000 ARTIKELN UIT VOORRAAD



Rondstaf
Platstaf
Vierkantstaf
Zeskantstaf
Buizen
Fittingen
Hoek
Profielen
Machinepijp
Platen



Staaftaal:
2-625 mm
Buizen:
4-610 mm



STAPPERT Intramet SA

Rue du Parc Industriel, 5
4480 Engis
T 04 275 82 11
F 04 275 82 90
engis@stappert.biz

Kapelanielaan, 8
9140 Temse
T 03 710 63 04
F 03 771 23 10
temse@stappert.biz

intramet@stappert.biz | www.stappert.biz/intramet



bedrijfsprocessen van de verkoopafdeling en het management tot en met de productie en de toeleveranciers. Het doel van QRM is om de nieuwe processen nu zo in te richten dat de orderdoorlooptijd zoveel mogelijk wordt verkort.

QRM en interne opslag

Op de vraag wat moeten we doen met interne opslag is het antwoord in QRM dat deze moet herleid worden tot het striktste minimum; het ideale is om geen voorraad of onderhanden werk te hebben. De doorlooptijd is de driver van het interne proces: korte doorlooptijd zorgt voor het verdwijnen van onderhanden werk, reduceert de kosten, verhoogt de leverbetrouwbaarheid en de kwaliteit. Antoon Van Nuffel: "men moet steeds vertrekken vanuit de kortere doorlooptijd en in die volgorde werken, zonder de samenhang uit het oog te verliezen. Los ageren op deze aspecten geeft uiteindelijk steeds het omgekeerde effect". Het instrument

waarmee QRM werkt is: zorgen voor voldoende capaciteit.

Bij QRM ligt de focus op order doorlooptijdreductie. Hierbij wordt vanuit de invalshoek doorlooptijd gekeken naar waar processen verbeterd kunnen worden. Het doel is zo veel mogelijk tijdswinst te boeken. Opvallend daarbij is de manier van aanpak doorheen de hele organisatie. Want om snellere doorlooptijden te realiseren zullen alle processen moeten worden geclusterd rond orders. Van afdelingsgericht werken naar werken in cellen met multidisciplinaire teams waarbinnen medewerkers elkaars taken kunnen overnemen, meer invloed op eigen processen hebben en gezamenlijk verantwoordelijk zijn. QRM is bij uitstek geschikt voor bedrijven met relatief kleine series en veel variatie. Naast de voordelen van QRM voor het bedrijfsresultaat blijkt dat medewerkers in het bijzonder door meer invloed op eigen processen en de ge-

zamenlijke verantwoordelijkheid productiever zijn en met meer plezier huidig en toekomstig werk willen en kunnen doen. QRM is voor de bedrijven in de 'High Mix, Low Volume' markt het antwoord op de vragen rond interne opslag en logistiek. Maar het is meer, het is een aanpak voor alle aspecten in het bedrijf. ●

QRM University is opgericht om het introduceren van QRM te ondersteunen in de Vlaamse maakindustrie. Hiertoe verzorgen ze open en bedrijfsgebonden trainingen, begeleiden ze projecten en ondersteunen ze de methode met de nodige software tools.

Bron: Artikel i.s.m. Antoon Van Nuffel, CEO QRM University

Meer info:
www.qrmuniversity.com



Reinigen van zwaar metaalafval

Clean air, clean profit

Zowel mobiele als centrale units

Mobiele droogstofafscheider

We protect people,
planet and products
from harmful effects of
industrial processes



Nederman

Bergensesteenweg 181
1600 Sint-Pieters-Leeuw
02 334 22 50

sales@nederman.be

www.nederman.be



SLIMME LOGISTIEK MET AGV's

Bekaert Engineering onderzoekt in samenwerking met Flanders Make de productieomgeving van de toekomst

Automatisatie op maat

Er is een niet te stuiten opmars van automatisatie in onze directe omgeving. "Slimme" toestellen zijn niet meer weg te denken uit ons dagelijks leven en stilaan worden ook autonome voertuigen een realiteit. In verschillende productieomgevingen van vandaag worden autonome voertuigen (*automated guided vehicles*, afgekort AGV's) al gebruikt. Ze nemen daarbij logistieke taken over, zodat operatoren zich meer kunnen toewijden op waarde-toevoegende taken die minder gemakkelijk te automatiseren zijn. Stressreductie en ergonomie spelen ook een rol: een AGV kan dag en nacht veilig en efficiënt blijven werken ondanks de gedraaide

uren. Ze zijn gekoppeld aan de logistieke software en kunnen daardoor flexibel omgaan met bijvoorbeeld een wijziging in het productieritme. Menselijke vergissingen in pick & place acties worden zo vrijwel uitgesloten. Tenslotte zorgen ze vaak ook voor een besparing omdat ze niet bediend moeten worden.

Automatische voertuigen vinden in het algemeen sneller hun ingang in productieomgevingen dan op de openbare weg omdat de complexiteit van een bedrijfsomgeving gemakkelijker beheerst kan worden. Vaak zal een AGV zich op vooraf vastgelegde (soms afgeschermd) paden bewegen en rijdt

hij aan een snelheid die toelaat steeds veilig tot stilstand te komen wanneer de weg niet vrij is. Maar net daarom zijn AGV's die ontwikkeld worden voor algemeen gebruik op de productievloer, traag en niet zo flexibel. Zo zal een AGV die zich moet houden aan een vast traject in een geblokkeerde gang soms minutenlang wachten tot de weg opnieuw vrij is. Ze zijn geschikt om palletten of dozen te vervoeren maar kunnen vaak niet gebruikt worden wanneer een specifieke product vervoerd moet worden. Bij Bekaert, een wereldmarkt- en technologisch leider in staalraadtransformatie en deklaagtechnologieën, gaat het specifiek →

om spoelen in verschillende gewichten en afmetingen. Bekaert Engineering ontwikkelde daarom op basis van zo'n generiek palletvoertuig verschillende speciale grijpers om spoelen op te pikken aan de productiemachines. Daarnaast onderzoekt Bekaert in samenwerking met Flanders Make innovatieve AGV technologie inzake logistiek, lokalisatie en bewegingscontrole.

Slimme logistiek

Om het potentieel van AGV's ten volle te benutten, is intelligentie nodig op navigatieniveau, afgestemd op de logistieke planning. Zo kunnen de AGV's optimaal samenwerken en inspelen op plotse veranderingen zoals machinestilstand of orderwissels. Op langere termijn reduceert het gebruik van AGV's voorraadbuffers en wordt de time-to-market verkort. De logistieke planning wordt typisch geïntegreerd met een Manufacturing Execution System (MES) dat alle niveaus in het productieproces linkt. Dat MES staat in voor de planning en controle van productieorders, het monitoren van batchfuncties, tracken van energie- en materiaalstromen en doet prestatieberekeningen tot op het werkvloer niveau. Op die manier kan het bottlenecks en verliezen in kaart brengen. Met het real-time opvolgen en monitoren van de prestatie-indicatoren kunnen de operatoren zien hoe het proces loopt en onmiddellijk inspelen op problemen.

Er is een niet te stuiten opmars van automatisatie in onze directe omgeving. "Slimme" toestellen zijn niet meer weg te denken uit ons dagelijks leven en stilaan worden ook autonome voertuigen een realiteit.

De logistieke planning bepaalt waar en wanneer pick & place operaties van spoelen moeten worden uitgevoerd. Het sturingssysteem van de AGV's wordt beheerd op een centrale server en berekent de trajecten voor de AGV's op basis van de logistieke planning. Daarbij wordt ervoor gezorgd dat AGV's mekaar niet hinderen en wordt rekening gehouden met omgevingsfactoren: zo kan een AGV sneller rijden in specifieke gangen, steeds met de nodige veiligheidsafstand t.o.v. machines. De AGV's geven hun positie en sensorinformatie continu door aan de centrale server, wat toelaat te onderzoeken hoe dynamische obstakels kunnen worden ontweken, of dat de routes indien nodig opnieuw gepland moeten worden. Het functionele veiligheidsniveau is uitgevoerd op de AGV zelf, waardoor het voertuig steeds veilig zal stoppen op basis van proximity sensoren en safety scanners.

Lokalisatie

Het onderzoek naar het optimaliseren van de AGV's voor de specifieke noden

van de productieomgeving, alsook de AGV's efficiënter en flexibeler maken, stelt Bekaert voor een aantal uitdagingen. De eerste is lokalisatie: het is cruciaal dat de positie van de AGV nauwkeurig genoeg kan bepaald worden, zowel de absolute positie in termen van fabriekskoördinaten, als de relatieve positie t.o.v. nabije machines, spoelen of mensen. Voor absolute lokalisatie van AGV's bestaan er oplossingen zoals bijvoorbeeld een ronddraaiende laserscanner op het dak van de AGV. Die scanner bepaalt de positie op basis van de richting van reflectoren die op de muren zijn geplaatst. Deze oplossingen hebben echter een aantal tekortkomingen. In eerste instantie vereist het dat heel wat reflectoren in de productieomgeving geplaatst worden. Voor alle mogelijke posities van een AGV moeten er een minimum aantal reflectoren in directe lijn zichtbaar zijn. Vervolgens is het aanleren van de lokalisatie op basis van de reflectiepatronen voor alle mogelijke posities een vrij intensief proces. Dat aanleren is noodzakelijk omdat het systeem moet kunnen omgaan met een heel wat –soms onverwachte- parameters, zoals parasitaire reflecties op bijvoorbeeld ventilatiebuizen. Tenslotte moet het systeem regelmatig worden gecontroleerd en bijgesteld, daar de machineopstelling in de fabriek een dynamisch gegeven is. Lokalisatie met radiobakens is een alternatief dat op dit moment opgang maakt. Het is vergelijkbaar met GPS, waarbij op basis van tijdsverschillen in ontvangen radiopulsen die tussen de AGV en de bakens met gekende posities worden verstuurd, de relatieve positie van de AGV t.o.v. deze bakens wordt berekend. Het grote voordeel is dat de ingebruikname relatief eenvoudig is: de posities van de bakens in de infrastructuur worden eenmalig opgemeten. Het systeem



heeft echter ook nadelen. Zo wordt de nauwkeurigheid beperkt tot enkele tientallen centimeters. Dit komt door de hardware, die zeer nauwkeurig de tijdsverschillen moet registreren, maar ook niet te duur mag zijn. De lokalisatie wordt ook bemoeilijkt wanneer radiopulsen niet of vertraagd worden ontvangen omdat er een obstakel is tussen de AGV en een baken.

Bekaert onderzoekt momenteel in samenwerking met Flanders Make de mogelijkheden voor een robuust, schaalbaar en efficiënt lokalisatiesysteem. Er is op heden geen commercieel systeem beschikbaar dat voldoet aan alle vereisten.

Daarom wordt gekeken naar technieken om verschillende systemen en hun voordelen te combineren door middel van sensorfusie. Zo kunnen de bewegingssensoren op de AGV (accelerometers, wielencoders, gyroscoop) gebruikt worden om radiogebaseerde lokalisatie te verfijnen en robuust te maken. Informatie over de fabrieksomgeving kan worden

gecombineerd met proximity sensoren die aangeven waar de AGV zich precies bevindt t.o.v. een muur of machine. Een gecombineerd systeem laat tegelijkertijd toe om defecten te detecteren en te corrigeren, vermits de gecombineerde informatie van alle sensoren dan conflicteert. Op die manier kan het systeem zichzelf continu bijstellen en verbeteren.

Bewegingscontrole en situational awareness

Een tweede grote uitdaging is de bewegingscontrole van de AGV en de spoelgrijper. Het is daarbij erg belangrijk dat deze afgestemd is op wat zich afspeelt in de directe omgeving van de AGV (situational awareness). Steeds moet de veiligheid worden gegarandeerd. In het onderzoek wordt gekeken hoe detectie van personen binnen de productieomgeving zou kunnen uitgewerkt worden. Hiervoor is een redundantie onontbeerlijk over de hele werkhall. Opnieuw schept sensorfusie mogelijkheden, die voorlopig in een testomgeving worden afgetoetst. De

navigatie van de AGV moet voor een vlotte spoelmanipulatie optimaal worden afgestemd op de grijper. Zo onderzoekt Bekaert samen met Flanders Make hoe de dynamische positie van de spoel t.o.v. de AGV nauwkeurig kan worden bepaald, zodat de AGV foutloos stopt waar de grijper de spoel kan oppikken en geen tijd verliest met corrigeren.

De fabriek van de toekomst

Dit onderzoek kadert binnen de ruimere ambitie van Bekaert om de toekomst voor te bereiden, waar slimme sensoren, geavanceerde dataprocessing en optimale proces- en regeltechniek een belangrijke rol spelen. Flanders Make voert in samenwerking met Bekaert en andere bedrijven op een fundamenteel niveau het onderzoek uit dat nodig is voor deze ontwikkelingen. ●

Bron: i.s.m. Erik Hostens, projectleider en senior researcher voor Flanders Make en Johan Hugelier en Filip De Coninck van Bekaert Engineering

Meer info:
www.flandersmake.be

gearcraft  **vanhoutte**
ALL ROUND PRECISION

Gespecialiseerd in vertanden van zowel rechte-, schroefvormige- en conische tandwielen, wormwielen, splines en koppelingen

Gearcraft-Vanhoutte nv
Flanders Fieldweg 42 • 8790 Waregem
Tel. 0032 56 60.17.72 • www.gearcraft.be

Parelstralen en beitsen en passiveren

LUMET TRANSPORT LOGISTIEK
AVEN ACKERS 8 - 9130 VERREBROEK
www.ltmv.be - transport@lumet.be
Tel.: 0032 (0)3 289 27 76

TRANSPORT LOGISTIEK STRALEN SCHILDEREN



Globis WMS: Disruptie in het magazijn

Digitalisering zorgt voor meer efficiëntie



De wereld van de logistiek en het magazijnbeheer staat voor grote veranderingen, met een steeds meer doorgedreven digitalisering. De tijd dat een magazijn beheerd werd met potlood en papier loopt stilaan af. Softwarebedrijf Globis speelt daarop in met zijn Warehouse Management systeem door zoveel mogelijk taken en activiteiten te combineren binnen één platform.

Disruptie is niet alleen een modewoord; het is een trend die wel degelijk een grote invloed heeft op het leven van vandaag. De grote hoeveelheden data die via allerlei netwerken beschikbaar zijn, zorgen ervoor dat algoritmes en technologie een steeds belangrijkere rol spelen in ons leven. Op hun beurt heeft dat tot gevolg dat we steeds meer mogelijkheden zien om die data te gebruiken. Ook in een modern magazijn zijn die evoluties te

zien. Data gebruiken en delen kan een grote invloed hebben op de organisatie binnen een magazijn, en bij uitbreiding op de hele logistieke keten. Het delen van gegevens binnen een bedrijf en zelfs met externe partners kan heel veel barrières doen wegvallen.

Globis is een van de Belgische softwarebedrijven die disruptie heeft omarmd. Bij het begin van het bedrijf investeerde men in de ontwikkeling van Enterprise

Resource Planning (ERP) software. “Maar we zien dat zulke systemen in de toekomst steeds vaker geïntegreerd worden in transportmanagementsystemen en systemen voor financiële planning”, zegt Maarten Van Gysegem, sales manager bij Globis. “De grenzen van een magazijn vallen dus meer en meer weg. Je moet voorbij de fysieke muren van je gebouw kijken en zien welke andere data en systemen je in je magazijnbeheer kan integreren”.



Veel bedrijven doen voor hun magazijn-beheer nog vaak beroep op een groot aantal manuele handelingen. Veel werk wordt nog met pen en papier of binnen een beperkt informaticasysteem uitgevoerd. Globis besloot daarom om een overkoepelend platform op te zetten als Warehouse Management System (WMS), dat gemakkelijk geïntegreerd kan worden met het bestaande ERP-systeem van een bedrijf. Het WMS-platform kan veel taken helpen afhandelen, gaande van het uitsorteren van binnenkomende goederen tot het bijhouden van de hoeveelheden die in stock zijn.

Het gebruik van een goed WMS-platform levert belangrijke voordelen op. "We zien dat onze klanten erin slagen om bijvoorbeeld 20 procent te besparen op de afgelegde vorkliftmeters", zegt Van Gysegem. "Verder winnen ze natuurlijk in werkingssnelheid en efficiëntie. We proberen onze software steeds zo te ontwikkelen en te implementeren dat bedrijven die deze gebruiken, meer aandacht kunnen besteden aan hun klanten en hun service door betere efficiëntie en kosteneffectiviteit te bieden".

Digitaal is efficiënt

In de praktijk betekent dit dat het WMS-systeem van Globis zo veel mogelijk taken binnen een magazijn digitaliseert en auto-

matiseert. "Zo kan de klant de dagelijkse activiteiten binnen zijn magazijn optimaliseren", zegt Dieter Toye, procesinspator bij Globis. "Het platform berekent wat de meest efficiënte manier is om een taak uit te voeren, het kan automatisch zorgen voor de juiste etikettering, of het kan beschadigde goederen blokkeren en laten documenteren".

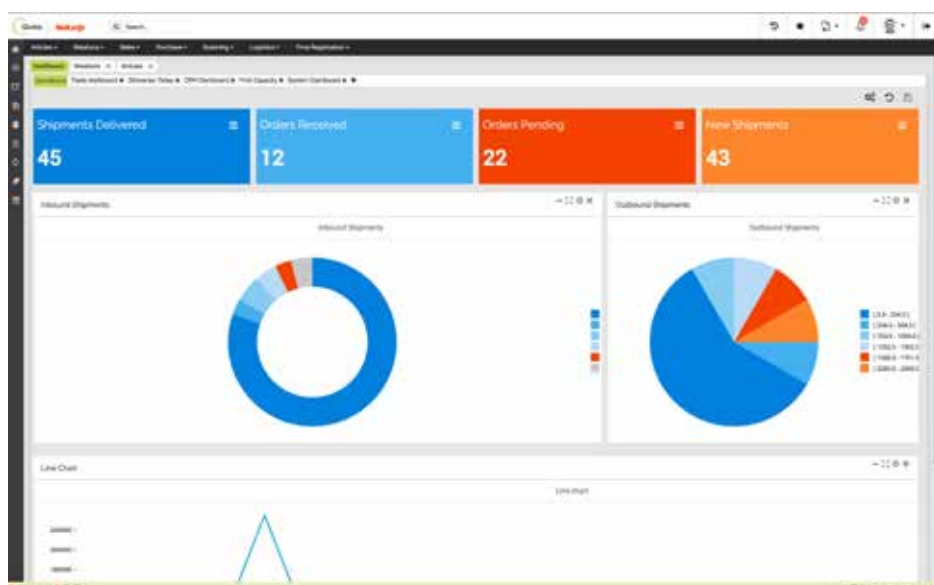
De functies gaan ook verder dan puur goederenbeheer. "Stel dat een klant zijn goederen in jouw magazijn laat opslaan", zegt Toye. "Dan kan je met hem overeenkomen dat hij dat een aantal dagen zonder kosten kan doen. Als die termijn echter overschreden wordt, dan kan je de klant die extra kost aanrekenen. Ons WMS houdt bij hoe lang bepaalde goederen al in je magazijn staan en wat de gekoppelde voorwaarden zijn. Eens de afgesproken termijn wordt overschreden, kan het systeem dan automatisch een factuur opstellen, afhankelijk van de afspraken".

Een WMS-systeem kan niet alleen geïntegreerd worden binnen het bedrijf zelf. Ook de klanten doen er hun voordeel mee. De meer dan 1.500 magazijnbeheerders die klant zijn bij Globis hebben ondertussen meer dan 4,5 miljoen vierkante meter aan magazijnoppervlakte onder hun hoede. Al de klanten van die bedrij-

ven kunnen door de uitwisseling van de voorraadgegevens via het WMS-systeem in de gaten houden hoeveel producten er in stock zijn en op het juiste moment beslissen wanneer de tijd rijp is om bij te bestellen.

Globis koppelt zijn magazijnsoftware aan een groot aantal andere eigen modules, zoals GlobYard (Dock & Yard Management), GlobTrans (Transporty Management System) en Globscan (Scanner Software). "Onze klanten beslissen uiteraard zelf van welke software-modules ze gebruik willen maken", zegt Dieter Toye. "We kunnen die op maat aanpassen en integreren in bestaande systemen. We hebben recent ook GlobSync gelanceerd. Dat systeem dient als een datasorteercentrum waar alle actoren binnen een supply chain zich op aansluiten. Zo kunnen ze niet alleen individueel maar ook als supply chain efficiënter werken. Uiteindelijk moet onze software hen in staat stellen om hun hele supply chain te digitaliseren en zo een volledig digitaal zicht te krijgen op niet alleen hun voorraden en hun magazijn, maar op hun hele logistieke keten".

De digitalisering heeft sinds de komst van het internet voor de massa al een groot deel van het dagelijkse leven ingepalmd. De logistiek, het voorraadbeheer en het magazijn ontsnappen daar zeker niet aan. "Het is niet zozeer meer de zaak om goede programma's te hebben binnen je bedrijf, maar om alle data en alle systemen met elkaar te verbinden en met elkaar te laten praten. Bedrijven willen hun activiteiten en hun operaties bovendien zo simpel mogelijk houden, en daarvoor is digitalisering noodzakelijk", besluit Maarten Van Gysegem. "Het is ook nodig om andere innovaties mogelijk te maken. We zien nu al experimenten met zelfrijdende voertuigen, drones die stocktellingen doen of 'last mile'-leveringen. Data en de uitwisseling ervan zijn de motor achter die trends". ●



Via de software van Globis krijgen bedrijven niet alleen zicht op hun voorraden en hun magazijn, maar ook op de hele logistieke keten.

Meer info:
<https://globis-software.com/nl>

Automatisering voor effectiever en efficiënter magazijnbeheer

Het beheren van interne opslag en logistiek van een maakbedrijf is complex. Artikelen worden afgeboekt vanuit de stock op een order, worden als retour teruggestuurd of worden verplaatst naar een ander magazijn. Daarnaast moet de stock altijd tijdig aangevuld worden. Het handmatig beheren van magazijnmutaties is foutgevoelig en tijdrovend. Daarnaast is er nooit realtime inzicht in de voorraadstand.

Ridder Data Systems, ERP-leverancier van Ridder iQ en Ridder iQ Slim, heeft voor dit probleem verschillende oplossingen ontwikkeld. In beide programma's is een stockbeheer aanwezig. Daarnaast heeft het bedrijf ook nog andere, additionele oplossingen ontwikkeld voor het automatiseren van interne opslag en logistiek. Ridder iQ PDA Logistiek en Ridder iQ Locatiebeheer ondervangen alle processen op het gebied van interne opslag en logistiek. Deze oplossingen zorgen onder meer voor efficiënter en effectiever magazijnbeheer.

Ridder iQ PDA Logistiek

Met Ridder PDA Logistiek is het mogelijk snel, eenvoudig en secuur de stock te inventariseren en te beheren. Bij gebruik van deze module scannen medewerkers de barcode van het magazijn en de barcode van een artikel. Daarna wordt het getelde aantal ingegeven. Zo wordt de stock eenvoudig geïnventariseerd, zonder papieren lijsten. De voordelen? Geen foutkans en een aanzienlijke tijd- en kostenbesparing op het gebied van voorraadinventarisatie. Het is daarnaast mogelijk automatisch een aankoopadvies te maken. Hierdoor komt de hoeveelheid producten die op stock zijn, altijd overeen met de verkoop.

Artikeluitgifte op order en magazijnoverboekingen

Binnen Ridder PDA Logistiek is het mogelijk stockartikelen op verschillende manieren af te boeken naar een order. Het meer- en minderverbruik van materialen is daarnaast makkelijk op een order te boeken of terug te boeken op stock. Ridder PDA Logistiek is in staat automatisch een besteladvies te genereren. Net zoals bij de voorraadinventarisatie scant een medewerker het desbetreffende artikel of bakje



en geeft de aantallen handmatig op. Dit kan ook op basis van de bestelhoeveelheid. Hierdoor verloopt de aankoop van goederen efficiënt en foutloos.

Voor het gebruik van Ridder PDA Logistiek is een PDA-scanner nodig. Via de industriële PDA-Scanner kan iedere medewerker artikelen overboeken van het ene magazijn naar het andere. Deze functie is bijvoorbeeld erg praktisch bij het dagelijks bevoorraden van servicebussen vanuit het hoofdmagazijn of bij het overboeken van artikelen vanuit de ontvangst- of verzendafdeling naar andere magazijnen.

Zoeken naar artikelen is verleden tijd

In aanvulling op Ridder iQ PDA Logistiek, ontwikkelt Ridder Data Systems nog een

oplossing voor het automatiseren van het proces van interne opslag en logistiek. Het komt geregeld voor dat artikelen niet goed geregistreerd zijn. Het zoeken naar deze artikelen in de verschillende magazijnen kan dan enorm tijdrovend zijn en veel moeite kosten.

Ridder iQ Locatiebeheer biedt een oplossing voor dit probleem. Het zoeken naar artikelen is bij gebruik van deze module namelijk naar een minimum teruggebracht. Overbodige handelingen zijn daarbij ook verleden tijd. Bij ingebruikname van deze module, worden alle artikelen geregistreerd. Een productie- of magazijnmedewerker weet hierdoor altijd waar de verschillende artikelen liggen die nodig zijn. Tevens weet de verzending altijd waar de materialen zich bevinden die geleverd moeten worden. Ridder iQ PDA

Logistiek is op die manier ijzersterk in het bijhouden van de stock en het opmaken van aankoopbehoeften waarnaast Ridder iQ Locatiebeheer de ideale module is om inzicht te krijgen in waar goederen zich bevinden.

Totaaloplossingen voor de maakindustrie

Deze twee modules zijn slechts een fractie van de totaaloplossing die Ridder Data Systems biedt aan de maakindustrie. Ridder iQ is de nieuwste generatie software. Deze ERP-software heeft ruim vijftiendertig jaar praktijkervaring gebundeld met de nieuwste functionaliteiten op



het gebied van ERP-software. Bij gebruik van deze software worden uw kritische bedrijfsprocessen nog beter geautomatiseerd en verloopt de informatievoorziening binnen elk maakbedrijf efficiënter en effectiever.

In de basis is Ridder iQ een zeer compleet pakket en bevat het veel functionaliteiten. Zo beschikt het pakket over een CRM-systeem met een integratie naar Exchange en Outlook, een aankoop- en verkoopadministratie, voor- en nacalculatie, stuklijsten en calculatie, werkvoorbereiding en productieaansturing, voorraadadmini-

nistratie, urenadministratie, documentbeheer, geïntegreerde rapportontwerper en een autorisatiesysteem. Ridder iQ heeft de analysesoftware van Qlik Sense geheel geïntegreerd binnen de eigen software. Met deze functionaliteit is het mogelijk op elk gewenst moment behoefteanalyses en overzichten te genereren. De basis van Ridder iQ is naar smaak en behoefte aan te vullen met een groot aantal afzonderlijke modules.

Automatiseren in vijf dagen

Waar Ridder Data Systems een allesomvattend ERP-pakket aanbiedt, biedt het

ook een afgeslankte, maar nog steeds zeer complete versie van Ridder iQ aan: Ridder iQ Slim. Dit ERP-pakket is uitermate geschikt voor maakbedrijven tot en met vijftal gebruikers. Het kan binnen vijf consultancydagen geïmplementeerd en operationeel gemaakt worden en ondersteunt het complete bedrijfsproces vanaf aanvraag tot en met de factuur. Ridder iQ Slim is nog steeds zeer compleet, omdat het bijna de gehele basis van Ridder iQ bevat. Het kan aangevuld worden met een aantal additionele modules waardoor het perfect afgestemd kan worden op bijna elk bedrijfsproces in de ordergestuurde maakindustrie. ●



Benieuwd naar de ERP-oplossingen van Ridder Data Systems?

Bezoek dan

www.ridderdatasystems.be

of neem contact op met één van de specialisten op

+32 (0) 52 57 88 44 of vraag een demo aan via

demo@ridderdatasystems.be

Oerlikon Balzers wint prestigieuze A3TS Innovation Award 2017 met BALIFOR M

Op de beurs SVTM (Vacuum Technologies and Materials Treatment Exhibition) in Nice ontving Oerlikon Balzers de A3TS Innovation Award 2017 voor BALIFOR M, een innovatieve oplossing voor de automobiemarkt. Oerlikon Balzers stelde BALIFOR M voor als oplossing voor de auto-industrie.

Die automobielandustrie wordt voortdurend uitgedaagd door wettelijke, politieke, sociale en milieueisen. Binnen het industriële proces moeten deze zo kostefficiënt mogelijk worden voldaan. Daarom verleggen de autofabrikanten en hun leveranciers voortdurend de grenzen van de nieuwste technologieën, op zoek naar nieuwere, betere oplossingen.

Oerlikon Balzers werkt samen met de fabrikanten en hun leveranciers aan de ontwikkeling van nieuwe oplossingen en processen. De stabiliteit van op koolstof gebaseerde coatings eindigt bij ongeveer 350 ° C, onder hoge belastingen zelfs bij 250 ° C. BALIFOR M garandeert de beste bescherming bij hoge temperaturen tot 800 ° C en heeft een uitstekende compatibiliteit met agressieve smeermiddelen en additieven.

“Onze testresultaten bij klanten bewijzen de uitstekende prestaties van BALIFOR M, bijvoorbeeld bij uitlaatkanaaltoepassingen. We zijn erg trots op de prijs, het bewijst eens te meer dat we met onze klanten kunnen samenwerken en in-

novatieve oplossingen kunnen bieden die hen helpen hun uitdagingen het hoofd te bieden”, zegt Jochen Weyandt, hoofd Automotive Solutions bij Oerlikon Balzers. “We zijn voortdurend bezig met het ontwikkelen van nieuwe oplossingen om onze klanten te ondersteunen en ze komen er steeds meer achter dat oplossingen voor oppervlaktebehandeling een sleutelrol spelen wanneer er sprake is van wrijving”. ●

Meer info:

<https://www.oerlikon.com/balzers/be/en/>

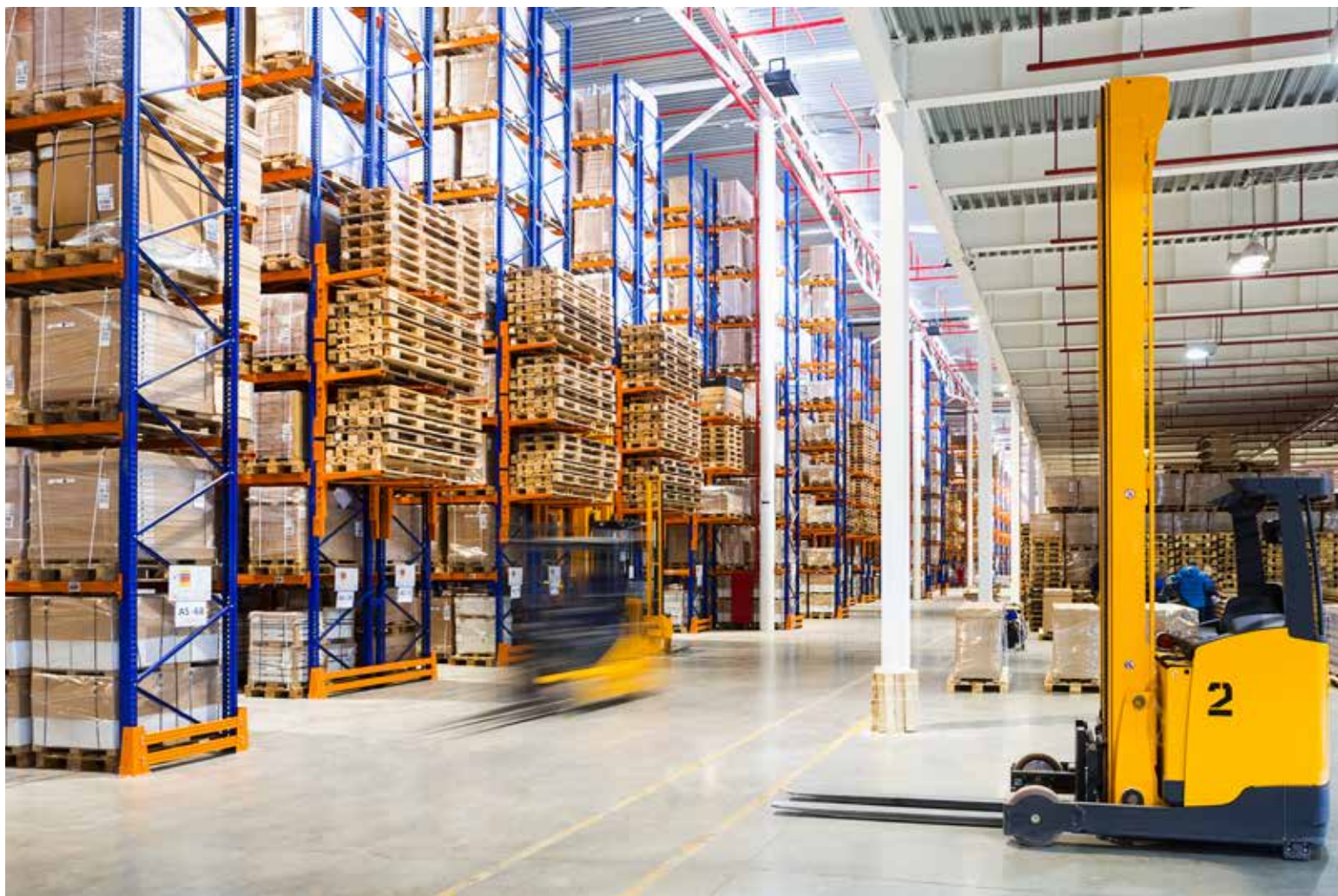
ABB: Jo Pauwels aangesteld als Country Managing Director Benelux

Bij ABB Benelux, specialist in onder andere proces- en productieautomatisering, vindt een belangrijke verandering plaats binnen het managementteam. Sinds 1 november is de heer Jo Pauwels aangesteld als Country Managing Director Benelux. Hij volgt de heer Alfons Goos op die vanaf 1 december dit jaar met pensioen gaat. Met deze benoeming kiest ABB voor continuïteit in de lokale business en op managementniveau. Dhr. Jo Pauwels begon zijn carrière bij ASEA in 1981 en heeft

sindsdien verschillende functies gehad bij Robotics zowel in de Benelux als in Duitsland, Frankrijk en Zwitserland. Sinds 2011 was hij Global Service Manager voor de Robotics & Motiondivisie.

Jo Pauwels: “Ik kijk ernaar uit om ABB Benelux richting de komende decennia te leiden. Ons leiderschap als technologisch pionier zet ons centraal in de wereld van energie en de vierde industriële revolutie”. ●





Dematic consolideert Egemin en NDC merknamen in één wereldwijde merknaam

Dematic, een wereldleider voor geïntegreerde automatiseringstechnologie, software en services voor de optimalisering van de supply chain, heeft de volgende stap aangekondigd in de integratie van Egemin Automation en NDC Automation in Dematic. Beide merknamen worden vanaf 2018 wereldwijd onder de merknaam Dematic gecommmercialiseerd. Vanaf dan zullen alle oplossingen voor logistieke en magazijnautomatisering van Egemin en NDC onder die nieuwe merknaam Dematic verkocht worden.

Dematic is een wereldleider in geïntegreerde automatiseringstechnologie, software en services voor de optimalisering van supply chains. Het is een onderdeel van de moedermaatschappij KION Group dat end-to-end oplossingen voor logistieke automatisering biedt, met onder meer oplossingen voor magazijnautomatise-

ring, opslag, sortering en intern transport, automatisch geleide voertuigen (AGV's) en automatische heftrucks.

Deze consolidatie van de merknamen biedt klanten over de hele wereld toegang tot de oplossingen en de juiste support voor hun huidige en toekomstige automatiseringsbehoeften voor goederenbehandeling. Deze één-merk-strategie van Dematic zal een breder gamma van AGV's creëren en oplossingen voor opslag, intern transport, sortering en order picking met één enkele wereldwijde merknaam.

Dematic zal de AGV-en vloerkettingbaan-oplossingen van Egemin en NDC blijven produceren en verder ondersteunen, ook bij de ontwikkeling van nieuwe generatie premium AGV's. Dit zal de positie van Dematic op de groeiende markt voor

mobiele automatiseringsoplossingen voor goederenbehandeling nog versterken.

“We zijn bijzonder verheugd met zoveel nieuwe en bekwame Egemin en NDC collega's bij Dematic. We zullen hun professionalisme en vakkennis inzetten om premium oplossingen te blijven creëren voor onze klanten”, verduidelijkt Jim Stollberg, Dematic EVP Product and Solution Management. “We blijven onze technologie verder ontwikkelen en optimaliseren om de operationele prestaties van onze klanten te verbeteren. Dat blijft essentieel voor ons compleet gamma oplossingen in supply chain automatisering”. ●

Meer info:

www.egemin-automation.be/nl/

Het International Stainless Steel Forum (ISSF) heeft een nieuwe infobrochure over martensitisch roestvast staal gepubliceerd

Het International Stainless Steel Forum (ISSF) heeft een nieuwe infobrochure over martensitisch roestvast staal gepubliceerd. Martensitische roestvaste staalsoorten hebben een uitstekende sterkte/gewichtsverhouding, een goede corrosiebestendigheid en hardheid en kunnen gebruikt worden voor een breed scala aan toepassingen.

Om de juiste context voor verdere groei van deze reeks materialen te bieden, was het volgens het International Stainless Steel Forum (ISSF) nodig om een gids te publiceren waarin experts de bestaande en potentiële toepassingen onderzoeken en een technische inleiding geven bij het

materiaal. Verder vindt u in deze gids getuigenissen van bestaande producenten die het materiaal hebben gebruikt en die met kennis van zaken over de waarde ervan kunnen praten.

Het ISSF richt zich met deze brochure specifiek tot producenten, dealers en eindgebruikers in de hoop dat het een nuttig hulpmiddel is voor hun activiteiten. ●

De brochure kan gratis worden gedownload via deze URL:

www.vlamef.be/nl/issf



LVD lanceert nieuwe electra fiberlaser 8kw

LVD Company nv introduceert de Electra FL 3015 fiberlasersnijmachine 8kW. De ultrasnelle Electra snijdt een brede waaier aan ferro- en non-ferromaterialen zo snel als het thermische proces dat toelaat en dit zonder in te boeten aan dynamiek. De Electra 8 KW behoudt ook tijdens het snijden de 2G-acceleratie en levert hierdoor hoogwaardig en nauwkeurig snijwerk zowel bij eenvoudige als complexe opdrachten. De Electra FL heeft een nieuwe snijkop, een nieuwe "smooth lead-in", een geavanceerd aandrijving en de nieuwste Touch-L-sturing van LVD.

Snijkop met zoomfocus

De Electra fiberlasersnijmachine is uitgerust met een geavanceerde snijkop met geautomatiseerde regeling van de focuspositie en focusdiameter (zoomfocus). De



zoomfocuscontrole kan de piercetiijden, snijsnelheden en snijprestaties in alle materialen en diktes beduidend verbeteren, de productie verhogen en de tussenkomst van de bediener verminderen. De mogelijkheid om het focale punt te veranderen laat de Electra toe om materiaal van 20 mm te piercen in slechts twee seconden voor een aanzienlijke productiviteitswinst

op volledig geneste platen. Dit betekent ook dat minder warmte in het materiaal wordt gebracht, waardoor het snijden van kleinere gaten gemakkelijker verloopt. ●

Meer info:
www.lvd.com

Het belang van normen voor KMO's

Op 14 november organiseerden UNIZO en Small Business Standards (SBS) een gratis info- en netwerkmoment rond standaarden en normen specifiek voor KMO's. Jef Bormans, Adviseur UNIZO Sectoren, onderstreept het belang van deze sensibiliseringsconferentie: "normen lijken abstract maar bedrijven worden er heel vaak mee geconfronteerd. De impact is ook op KMO's niet te onderschatten".

Omdat normen meestal en steeds meer op Europees niveau vastgelegd worden, licht Hein Bollens als adjunct-afdelingshoofd Standards for Growth bij de Europese Commissie de standpunten en evoluties toe. In de eerste plaats wijst hij op de grote economische impact en de voordelen van normen in Europa: "omdat we de Europese Unie en Europese normen hebben, sparen we jaarlijks ongeveer 1.600 miljard euro uit. Deze besparing danken we aan de Europese interne markt". Standaardisatie is daarbij nodig: zonder normen zou deze markt niet efficiënt functioneren; de voordelen ontstaan net daar waar er één norm geldt voor de EU-landen.

De Europese Commissie maakt zelf geen normen. Hein Bollens: "de Europese Commissie vraagt aan de belanghebbenden en aan de industrie normen en standaarden om een wetgevend kader te implementeren". In 2012 is er een



algemene visietekst en richtlijn gemaakt waarin wordt vastgelegd hoe normering moet verlopen, de Verordening 1025/2012 betreffende Europese normalisatie. Het is een beschrijvende Verordening die vastlegt wie wat doet en wanneer. Zo wordt de financiering vastgelegd, de rol van het Europees Comité voor Normalisatie (CEN), de vertegenwoordiging van belangengroepen,...

KMO's krijgen bij de Europese Commissie en in de EU-wetgeving speciale aandacht, vanwege het grote belang van KMO's in de Europese economie. Toch zijn er

nog aandachtspunten: de dienstensector, die goed is voor ongeveer 70% van onze industriële activiteit, werkt voor 98% met normen die op nationaal of regionaal niveau werden vastgelegd. Dit zorgt voor een blokkerend effect: stel dat een Limburgse KMO uit de dienstensector zaken wil doen met bedrijven net over de grens in Duitsland en Nederland, dan gelden daar grotendeels andere normen. Volgens Hein Bollens onderzoekt de Europese Commissie nu volop hoe ze deze barrières kunnen wegnemen.

De Europese Commissie heeft standaardisatie heel hoog op de agenda gezet, vandaar werd het Joint Initiative on Standardisation (JIS), met een vijftiental actiepunten opgesteld. Het wil drie zaken beogen: het proces van de standaardisering versnellen, het systeem van standaardisering moderniseren en om nog betere prioriteiten te stellen inzake normering.

Tegen eind 2018 wil de Europese Commissie concrete realisaties voorstellen.

In zijn presentatie 'Wat zijn nor-



JOHAN HAELTERMAN:

"Sinds de oprichting van de EU werden er ongeveer 160.000 nationale normen ingetrokken. Dat is een enorme vereenvoudiging voor bedrijven die handelen met andere EU-landen. Zeker voor KMO's met internationale activiteiten is die normering op Europees niveau een meerwaarde".

ACTIVITEITEN

men en hoe werken ze?' ging Johan Haelterman, voorzitter directiecomité NBN, dieper in op de voordelen en het belang van normering. Het NBN is het Belgische standaardiseringsbureau. Johan Haelterman ziet normen als een complexe en boeiende wereld waarbij men steeds een goed evenwicht moet zoeken. Enerzijds kan de complexiteit van een norm zelf een hindernis zijn voor KMO's, anderzijds is een norm ideaal om kwaliteit te garanderen of om handelsbarrières weg te nemen. Johan Haelterman: "sinds de oprichting van de EU werden er ongeveer 160.000 nationale normen ingetrokken. Dat is een enorme vereenvoudiging voor bedrijven die handelen met andere EU-landen. Zeker voor KMO's met internationale activiteiten is die normering op Europees niveau een meerwaarde". Normen zijn vaak cruciaal in het bedrijfsleven, zo is het belangrijk dat er afspraken zijn over de grootte van containers, de breedte van treinsporen, dat er eenzelfde informaticastandaarden worden gebruikt,...

Normen kunnen van toepassing zijn op verschillende aspecten van het bedrijfsleven: zo zijn er productnormen, procesnormen, managementnormen, milieunormen,... Normen over diensten zijn, zeker in verhouding tot hun belang voor de economie, wel ondervertegenwoordigd. Een van de redenen hiervoor is dat diensten moeilijker te normaliseren zijn.

Normen en standaarden veranderen regelmatig. Volgens Johan Haelterman blijft een norm zowat vijf jaar stabiel. Dat is een extra uitdaging voor KMO's, zeker in sectoren waar aanzienlijke en langlopende investeringen gebeuren, zoals in de metaalsector. De normen mogen daarom wel wijzigen maar het is nodig dat ze qua investeringen min of meer hetzelfde blijven. In sectoren waar de investeringen in machines lager liggen, zoals in de ICT-sector, kunnen normen misschien wel sneller veranderen zonder dat de KMO's daar nadelen van ondervinden. Johan Haelterman merkt wel op dat een norm geen wet is: "ze worden vrijwillig toegepast en zijn slechts verplicht als er in wetten, contracten of keurmerken rechtstreeks wordt verwezen naar die bepaalde



Hein Bollens: "De eengemaakte Europese markt betekent jaarlijks een grote besparing. Zonder normering zou die Europese interne markt niet efficiënt kunnen functioneren".

normen". Niet alle bestaande normen kunnen dus als verplichting worden opgelegd. Redenen waarom organisaties en bedrijven normen gebruiken zijn bijvoorbeeld kwaliteit, risicobeheersing, toegang tot grotere markten en veiligheid.

De normen zelf worden slechts heel beperkt nog bepaald door de nationale standaardiseringsbureaus. In België gaat het jaarlijks om ongeveer 15 nieuwe nationale normen. Wie normen wil beïnvloeden, kan dat dus niet meer op nationaal niveau doen maar zal bij internationale normeringsinstanties als ISO of CEN moeten aankloppen. Dat is voor een KMO bijna onbegonnen werk. Daarom is er een belangrijke taak weggelegd voor het SBS, dat ervoor moet zorgen dat de stem van kleine bedrijven in het normeringsproces gehoord wordt. Een praktische raad die het NBN geeft aan KMO's, is om sporadisch te kijken op de website van het NBN welke normen in ontwikkeling zijn. Johan Haelterman: "de normalisatie verloopt minstens in vier fases; het voorstel, het normontwerp, het openbaar onderzoek en uiteindelijk de publicatie. Normen in die voorlaatste fase kan men als KMO reeds bekijken op de website van het NBN onder de rubriek 'normen ontwikkelen'. Men kan die normen nog niet toepassen maar zo weet uw bedrijf beter welke normen eraan komen".

Het SBS speelt dus een noodzakelijke rol om de belangen van KMO's te verdedigen bij het opstellen of aanpassen van normen in de EU. Luc Hendrickx, coördinator SBS bij UEAPME, geeft meer uitleg over hoe dat precies gebeurt en wat SBS doet. Ondanks hun belang in de economie zijn KMO's ondervertegenwoordigd bij het normalisatieproces. SBS is daarom opgericht om het normalisatieproces inclusief en transparant te maken voor KMO's. Het wil ervoor zorgen dat de normen KMO-vriendelijk zijn en wil die bedrijven daarnaast sensibiliseren over normalisatie en hen stimuleren om in het normalisatieproces betrokken te geraken. Daarvoor zoeken ze experts in standaardisering die uit de KMO-sector komen en die de KMO-standpunten kunnen vertolken. Luc Hendrickx: "er zijn een 60-tal experts via SBS betrokken bij normalisatie in EU-wetgeving".

De namiddag werd afgesloten met praktijkcases. Viviane Camphyn, gedelegeerd bestuurder van Nelectra, besprak uitdagingen en voordelen van normen in de elektrosector. Eric Winnepeninckx (WTCB) gaf meer uitleg over normalisatie in de bouwsector, met extra aandacht voor de waarde en het belang van de CE-markering. ●

Mijn bedrijf is heel bedreven in het recycleren.

Wij laten onze gebruikte smeeroilie ophalen door een geregistreerd inzamelaar.



SQUARE

Gebruikte smeeroilie is een gevaarlijk afvalstof. Daarom gelden er strengere regels voor de opslag, het transport en de verwerking ervan. Alleen als de smeeroilie van uw bedrijf wordt opgehaald volgens de procedure die OVAM, LB of OVD voorschrijft, kan ze op een milieuvriendelijke manier worden verwerkt. Rekend u op een geregistreerd inzamelaar om uw olie op te halen. Dan bent u zeker dat bij u in het bedrijf alles gesmeerd loopt.

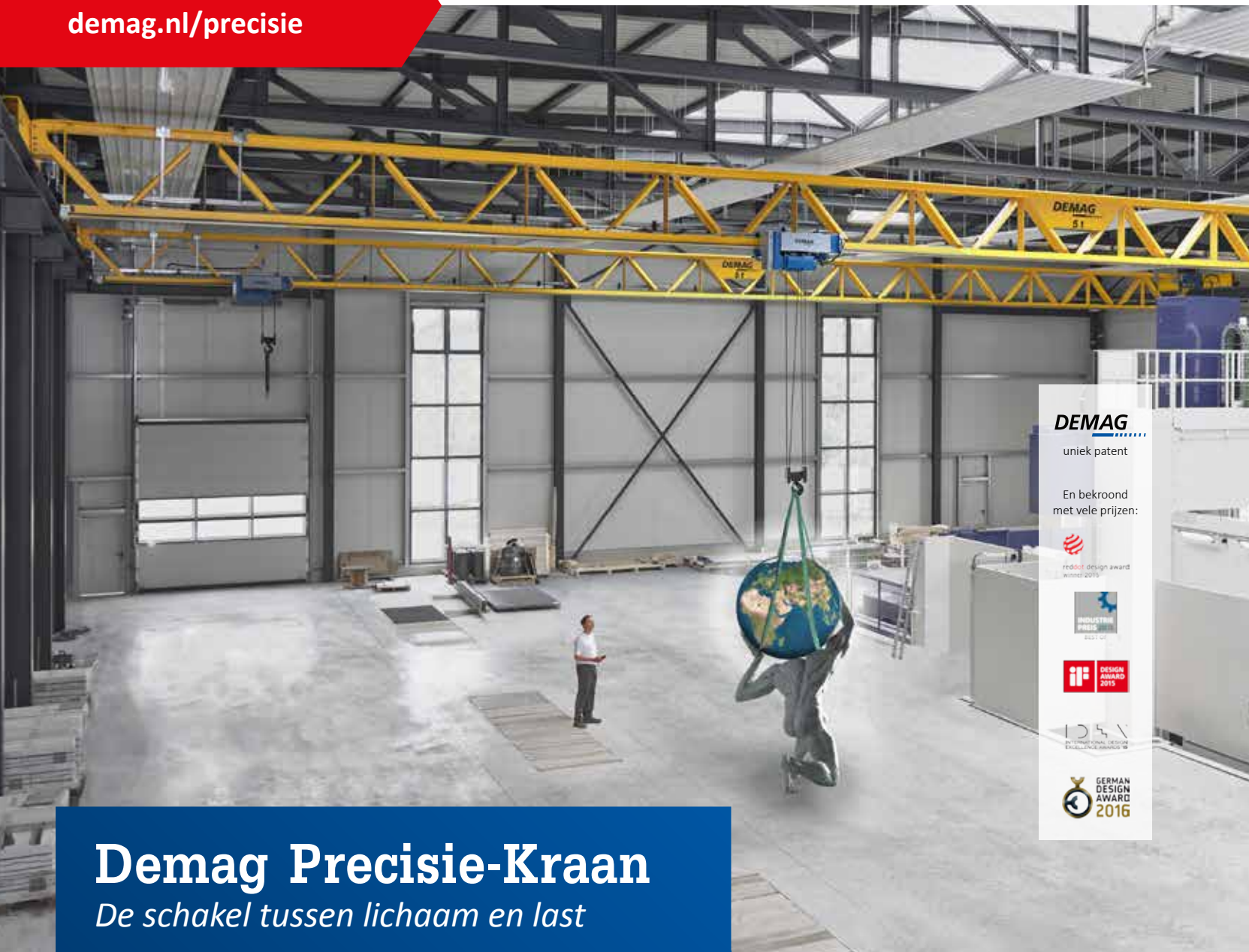
TIP: kleine hoeveelheden gebruikte smeeroilie kunnen recht geven op een forfaitaire vergoeding.
Ontdek alle details op www.valorlub.be

VALORLUB
EERST SMEREN, DAN RECYCLEREN

valorlub.be

DEMAG

Meer informatie?
demag.nl/precisie



DEMAG

uniek patent

En bekroond
met vele prijzen:



reddot design award
winter 2015



INDUSTRIE
PRIJS
BEST OF



DESIGN
AWARD
2015



IDEA
AWARD
2015



GERMAN
DESIGN
AWARD
2016

Demag Precisie-Kraan

De schakel tussen lichaam en last

U wilt bepalen wat de last in de kraan doet. De bewegingen van de Demag Precisie-Kraan zijn traploos regelbaar en de snelheden werken evenredig met de variabele indrukking van de knoppen op de bediening. De unieke Demag V-Ligger beperkt het deinen van de last en de actieve anti-slingerregeling houdt de last stabiel onder de takel.

Demag levert traploos hijsen en rijden al vanaf € 2.500,-. En voor slechts € 1.500,- extra komt daar de anti-slingerregeling bij. Zo heeft u de last echt onder controle. Veilig en precies, maar snel wanneer u dat wilt. Meer informatie op www.demag.nl/precisie

De voordelen op een rij:

- Hijsnelheid tot 5 m/min
- Kraanrijden tot 40 m/min
- Katrijden tot 30 m/min
- Snelheden zijn traploos en variabel regelbaar
- Drukknoppen met gevoel
- Vanaf de bediening inschakelbare snelheidsbegrenzing
- Duurzaam; minder staal in de ligger en lager stroomverbruik

Antwerpen
+32 321 33 030
www.demag.be

van den Berg
Transporttechniek

Den Haag
+31 70 40 20 100
www.demag.nl